

# AREA KERJA

## MICROSOFT FRONTPAGE

Membuat web site dengan Microsoft FrontPage, dapat dilakukan dengan fasilitas Wizard dan Templates yang telah tersedia atau membuatnya secara manual. Frontpage menyediakan lima Template Web dan tiga Wizard Web yang membantu untuk membuat Web dengan cepat.

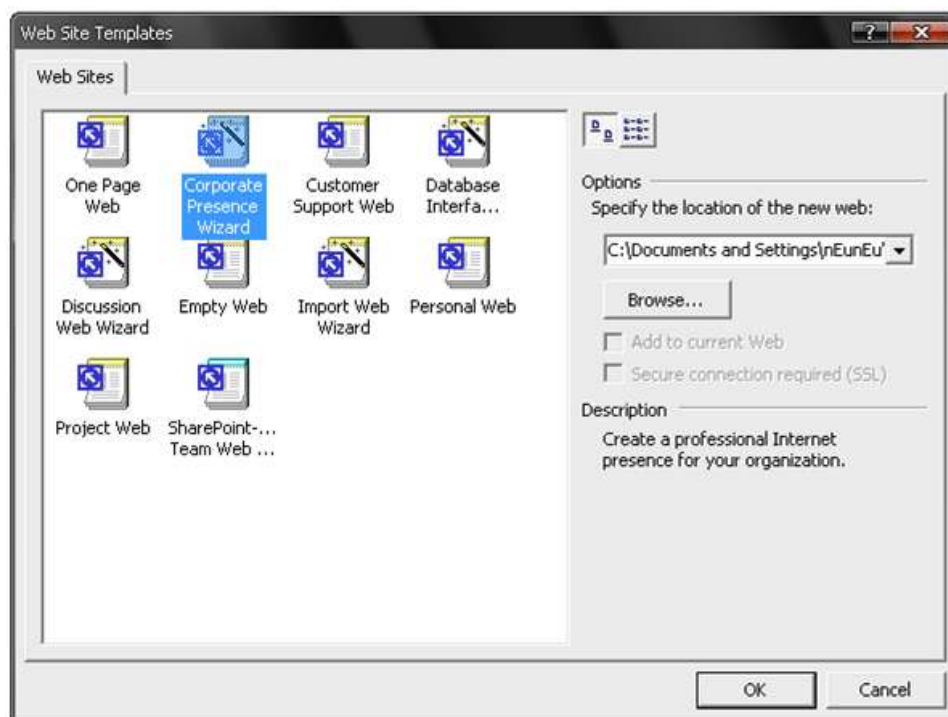
Dua Template Web untuk membuat web dari awal (halamannya kosong) adalah Empty Web dan One Page Web. Tiga Template Web lainnya, untuk membuat beberapa halaman secara otomatis dengan sedikit intervensi (campur tangan) adalah Customer Support Web, Project Web, dan Personal Web. Sedangkan tiga Wizard Web yang memungkinkan untuk memilih halaman mana saja yang ingin dimasukkan dalam Web site adalah Import Web Wizard, Discussion Web Wizard, dan Corporate Presence Wizard.

Pilihlah Corporate Presence Wizard untuk membuat web site yang bergerak di bidang bisnis dan Personal Web digunakan untuk membuat Web Pribadi.

### Membuat Web dengan Wizard

1. Klik tombol anak panah dari tombol **New**  klik pilihan **Web...** sehingga tampil kotak dialog **Web Sites**.

Gambar 2.1  
Web Site Templates



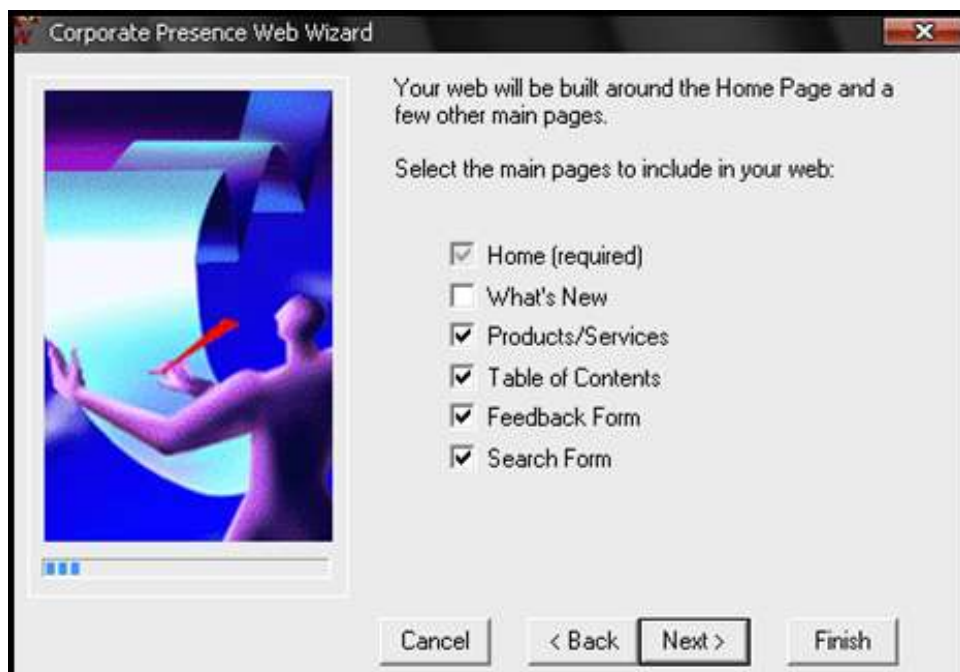
2. Klik **Corporate Presence Wizard**. Tentukan nama dan lokasi penyimpanan web yang akan dibuat dengan menekan tombol **Browse**.
3. Klik **OK** sehingga tampil kotak dialog Corporate Presence Wizard yang menjelaskan kegunaan wizard tersebut, klik tombol **Next**.

Gambar 2.2  
Corporate Presence Wizard



4. Pada kotak dialog kedua, diminta untuk memilih halaman-halaman yang akan disertakan ke dalam web. Klik tombol **Next**.

Gambar 2.3  
Main Pages



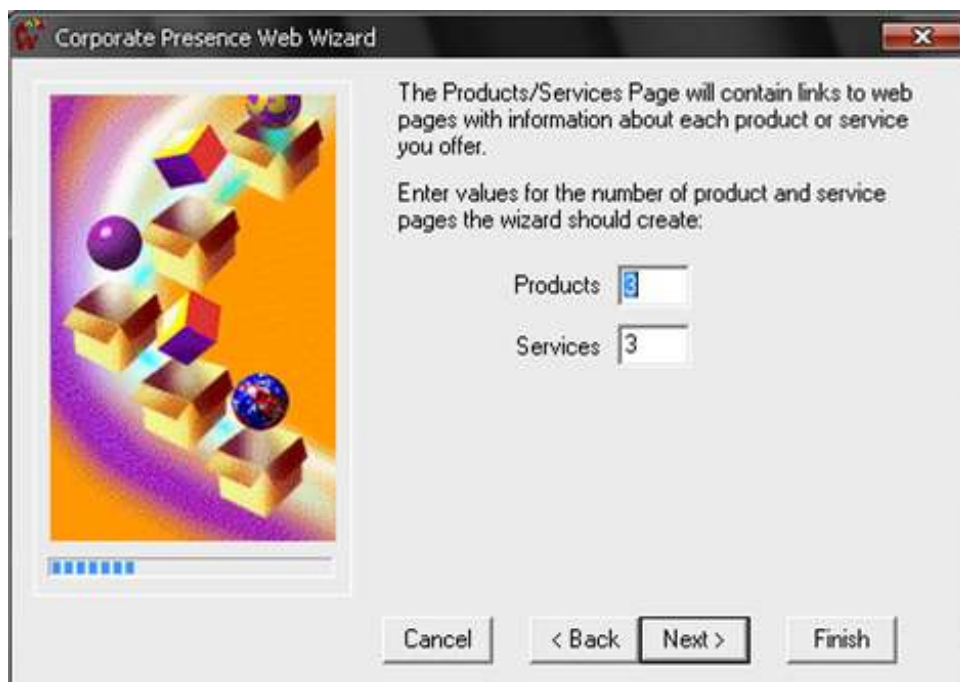
5. Kemudian, pilih informasi apa saja yang ingin ditampilkan pada Home Page, web perusahaan tersebut, klik tombol **Next**.

Gambar 2.4  
Home Page's Informations



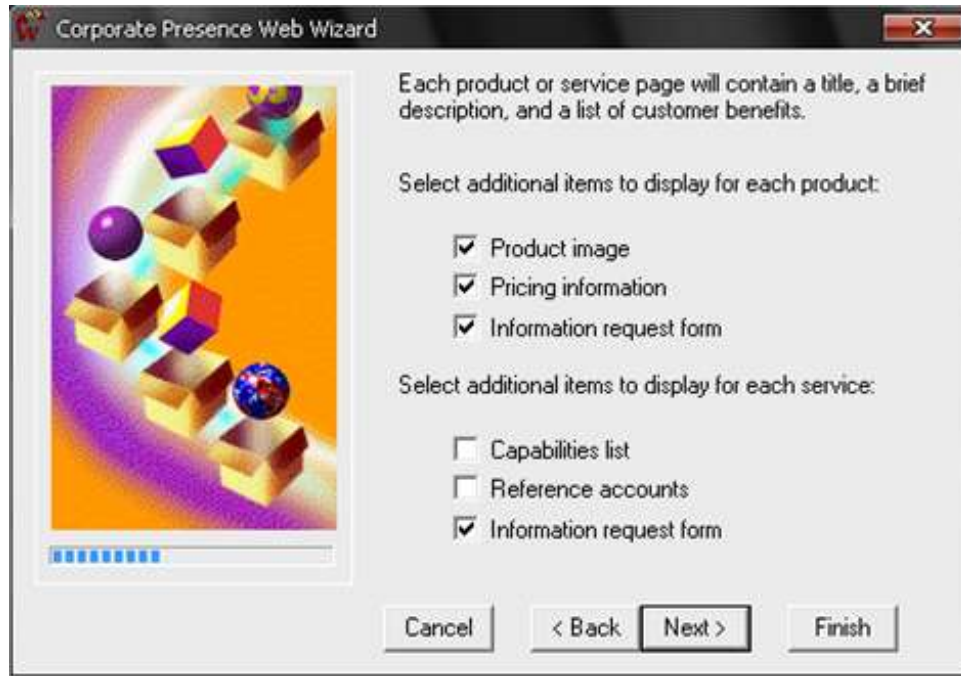
6. Pada kotak dialog selanjutnya, ketikkan berapa banyak halaman web yang harus dibuat wizard untuk menampilkan informasi tentang produk dan layanan yang tersedia, kemudian klik **Next**.

Gambar 2.5  
Product & Service Pages



7. Pilihan informasi yang dapat diperoleh dari pengunjung pada tiap-tiap halaman produk dan layanan (products and services), klik tombol **Next**.

Gambar 2.6  
Additional Items for Product & Service



8. Selanjutnya, pilih informasi yang ingin didapatkan dari pengunjung yang memberikan saran pada Feedback Form

Gambar 2.7  
Reader's Information



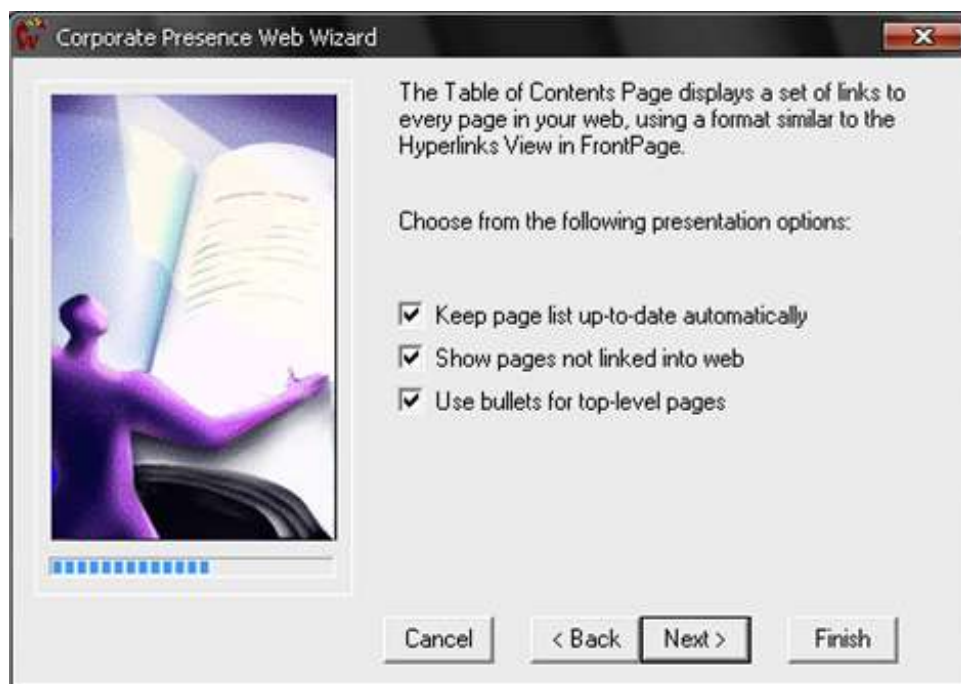
9. Pilih **Yes, use tab-delimited format**, jika menginginkan file feedback compatible dengan database dan spreadsheet program dan **No, use tab-delimited format**, jika tidak menginginkan file feedback compatible dengan database dan spreadsheet program, kemudian klik **Next**.

Gambar 2.8  
Tab-Delimited Fromat



10. Pilih tampilan daftar isi yang diinginkan, kemudian klik **Next**.

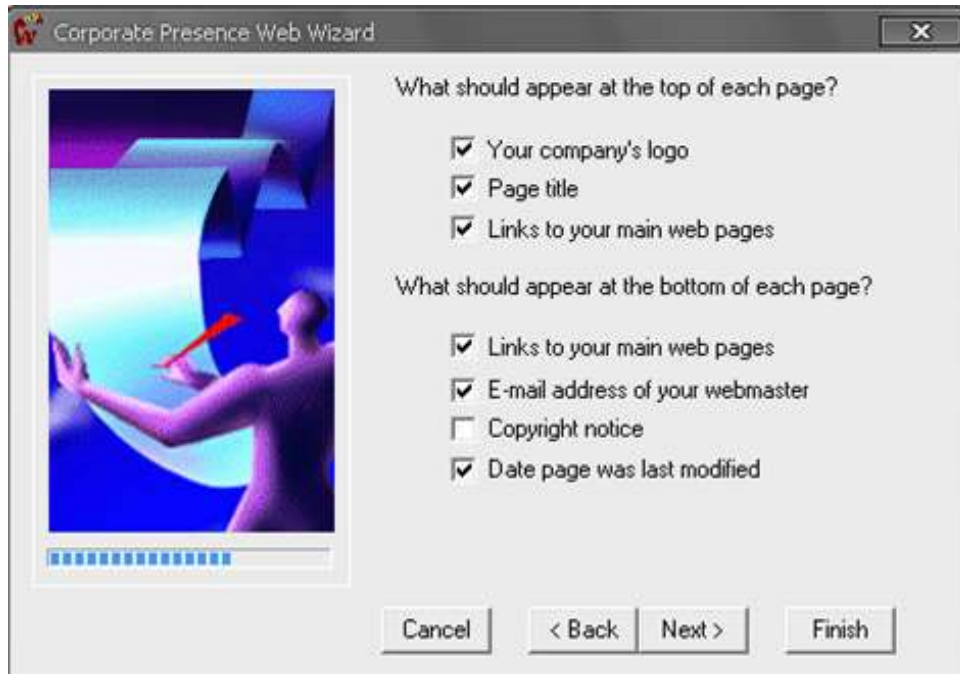
Gambar 2.9  
Table of Contents Page





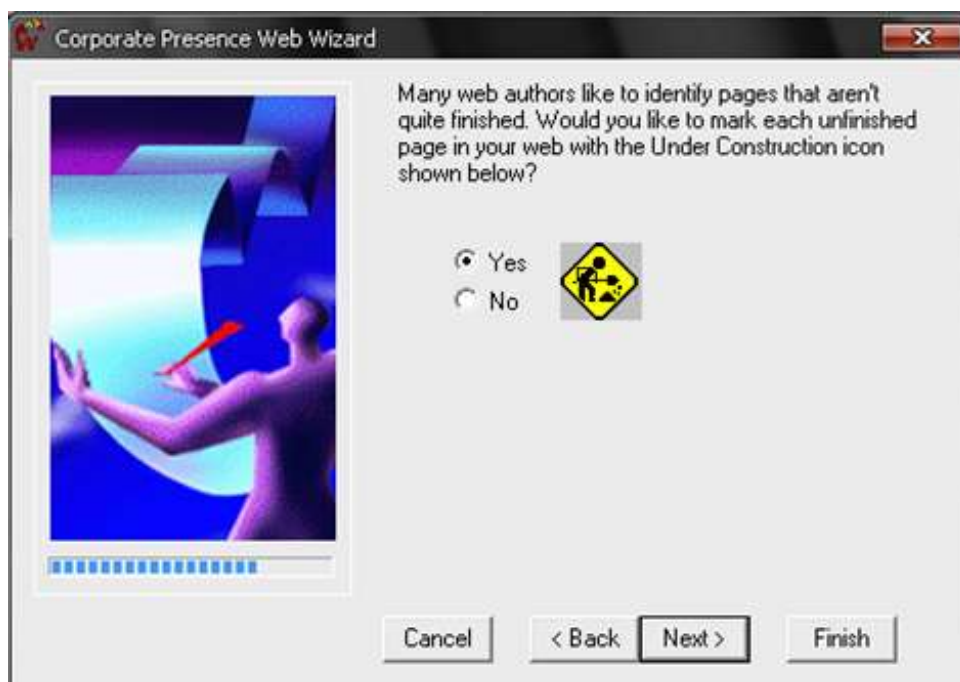
11. Pilihan yang dapat ditampilkan pada bagian atas halaman web (the top of each pages) dan bagian bawah halaman web (the bottom of each pages). Klik tombol **Next**.

Gambar 2.10  
Top & Bottom of Each Pages




12. Pilih **Yes** untuk menyertakan ikon Under Construction untuk halaman yang belum selesai atau **No** jika tidak ingin ikon Under Construction muncul pada halaman yang belum selesai.

Gambar 2.11  
Under Construction Icon



13. Ketik nama dan alamat perusahaan, sesuai kotak isian yang disediakan, kemudian klik **Next**.

Gambar 2.12  
Company's Name



Corporate Presence Web Wizard

The Web Wizard uses your company's long name (example: ACME Industries Incorporated) and short name (example: ACME) in many places throughout your web.

What is the full name of your company?

Universitas Komputer Indonesia

What is the one-word version of this name?

UNIKOM

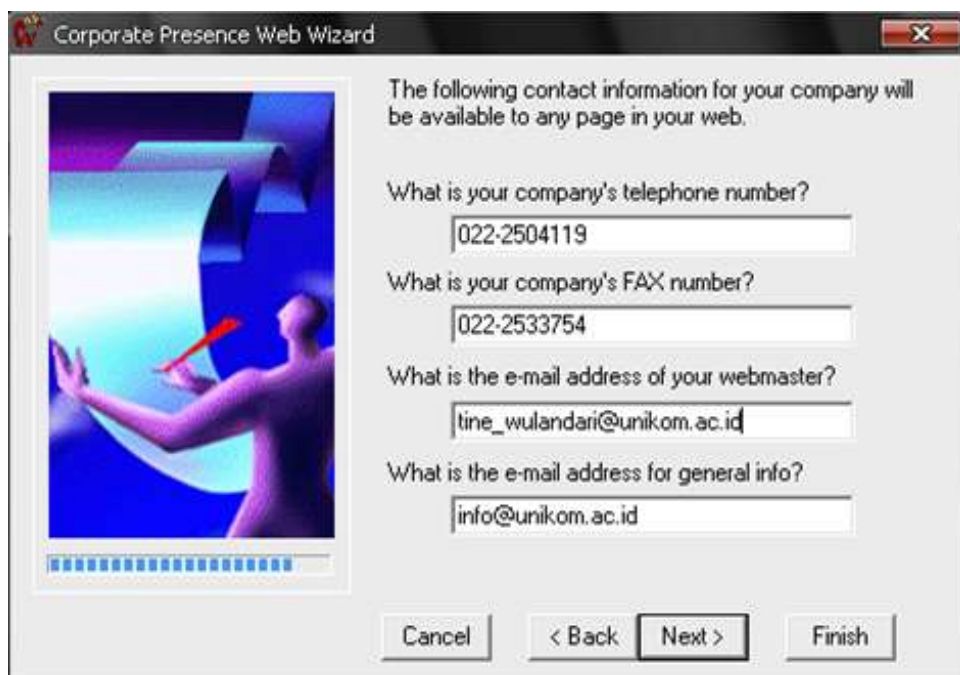
What is your company's street address?

Jalan Dipati Ukur 112 Bandung

Cancel < Back Next > Finish

14. Selanjutnya, ketik nomor telepon, FAX, e-mail webmaster, dan alamat e-mail perusahaan yang dapat dihubungi oleh pengunjung. Klik **Next**.

Gambar 2.13  
Company's Contact



Corporate Presence Web Wizard

The following contact information for your company will be available to any page in your web.

What is your company's telephone number?

022-2504119

What is your company's FAX number?

022-2533754

What is the e-mail address of your webmaster?

tine\_wulandari@unikom.ac.id

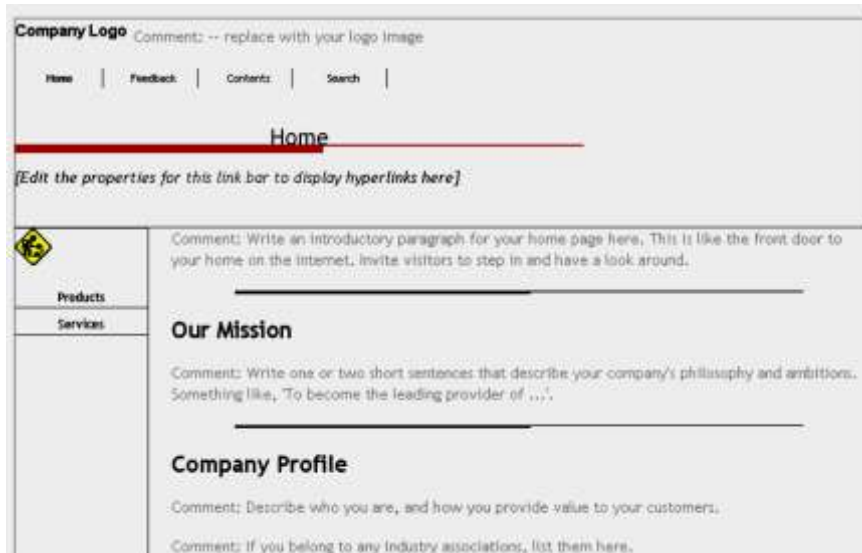
What is the e-mail address for general info?

info@unikom.ac.id

Cancel < Back Next > Finish

15. Klik **Finish** untuk mengakhiri proses.
16. Selanjutnya, pada **Folder View**, double klik **index.htm** untuk melihat tampilan Home atau double klik halaman-halaman lainnya untuk melihat tampilannya.


Gambar 2.14  
Tampilan Design Web dengan Wizard





## Membuat Web dengan Template

Template merupakan salah satu fasilitas untuk membuat halaman web secara otomatis, masih dapat memodifikasinya lagi agar sesuai kebutuhan. Keuntungan membuat web site dengan template adalah semua file atau folder yang ada dalam web site tersebut akan dimasukkan ke dalam satu folder yang dapat ditentukan sendiri nama maupun lokasinya. Langkah-langkah membuat web site dengan template adalah:

1. Klik tombol anak panah dari tombol **New**  klik pilihan **Web...** sehingga tampil kotak dialog **Web Sites**. Klik pilihan **Personal Web**, tentukan nama dan lokasi penyimpanan dari web yang akan dibuat, dengan menekan tombol **Browse**.

Gambar 2.15  
Personal Web



2. Klik tombol **OK** sehingga akan tersedia enam halaman web yang sudah terisi dan tertata rapi. Double klik **index.htm** pada **Folder View** untuk melihat tampilan Home atau double klik halaman-halaman lainnya untuk melihat tampilannya.

Gambar 2.16  
Tampilan Home Personal Web




Adapun kegunaan dari tiap halaman pada template Personal Web adalah:

- **Home Page (index.htm)** adalah halaman pertama yang akan dilihat oleh orang ketika mengunjungi web Site.
- **About Me (aboutme.htm)** adalah halaman yang berisi profile atau identitas pribadi pemilik web site.
- **Interests (interest.htm)** adalah halaman yang menampilkan hoby atau kesukaan, dapat juga dimasukkan gambar, text atau hyperlinks ke dalamnya.
- **Favorites (favorite.htm)** adalah halaman untuk membuat dan menampilkan link ke web site favorit.
- **Photo Gallery (photos.htm)** adalah halaman untuk dapat menampilkan foto-foto.
- **Feedback (feedback.htm)** adalah halaman yang memungkinkan pengunjung untuk memberikan tanggapan atas web site secara keseluruhan maupun isi web site.

3. Kemudian tinggal menyesuaikan isi, baik teks maupun gambar agar sesuai dengan keinginan.

## Membuat Web secara Manual

Pembuatan web site dengan cara ini tidak akan menyertakan file index (index.htm) sebagai halaman utama. Jadi, harus membuat sendiri. Langkah untuk membuat web site secara manual:

1. Klik tombol anak panah dari tombol **New**  klik pilihan **Web...** sehingga tampil kotak dialog **Web Sites**. Klik pilihan **Empty Web**, tentukan nama dan lokasi penyimpanan dari web yang akan dibuat, dengan menekan tombol **Browse** dan klik **OK**.
2. Tidak akan menemukan file index.htm seperti pada proses pembuatan web site sebelumnya sehingga anda harus menambahkan sendiri halaman web. Untuk menambah halaman, tekan tombol **New – Page**.

## Web Templates Lain

### 1. Customer Support Web

Template Customer Support Web menghasilkan Web yang berisi halaman-halaman berbeda, beberapa diantaranya berisi form karena Customer Support Web didesain untuk mendukung layanan interaktif dengan pelanggan/customer menggunakan halaman web dan group diskusi. Meskipun sebenarnya Customer Support Web didesain untuk mendukung produk-produk software, Customer Support Web dapat juga dimodifikasi dengan mudah untuk tujuan lainnya. Halaman-halaman yang ada pada Customer Support Web adalah sebagai berikut :

#### – Customer Support section.

Lengkap dengan Bug Report Form, Discussion Group (kelompok diskusi), Download page (halaman download), Customer Feedback (halaman untuk umpan balik pelanggan), Frequently Asked Questions (halaman yang memuat pertanyaan yang sering ditanyakan), Search Page (halaman pencarian), Suggestions from Customer (halaman yang memuat saran dari pelanggan), Technical notes (catatan-catatan teknis), dan What's New Page (halaman mengenai hal-hal yang baru).

- **Customer Support discussion group**

Lengkap dengan Search page (halaman pencarian), Article submission form (form persetujuan artikel), Welcome page (halaman pembuka), dan page headers serta footers.

## **2. Project Web**

Project Web meliputi dua group diskusi (two discussion groups):

- Bagian pertama dari Project Web di desain untuk menyimpan file dan halaman-halaman, serta menyediakan group diskusi yang berhubungan dengan desain proyek dan pengembangan.
- Bagian kedua dari Project Web dipakai untuk menyimpan knowledge atau pengetahuan berbasis artikel dan group diskusi yang berhubungan.

## **Web Wizard Lain**

### **1. Import Web Wizard**

Import Web Wizard dapat dengan mudah dibedakan dari wizard lainnya. Disamping untuk membuat halaman baru (new pages), Import Web Wizard juga membantu untuk membuat suatu web site yang halamannya telah ada di tempat lain. Tujuan utama web wizard ini adalah membantu untuk mengimpor atau memasukkan isi web dari web site lain atau lokasi hard drive.

### **2. Discussion Web Wizard**

Wizard ini menyediakan group diskusi untuk web site baru atau web site yang telah ada. Group diskusi ini bisa bersifat pribadi atau umum, dan dapat ditempatkan pada frameset atau halaman biasa.