

MODUL KOMPUTER APLIKASI SI  
PERTEMUAN KE-13

11/21/2013  
**UNIKOM**  
**MIA FITRIAWATI**



Microsoft®

Excel 2010

## FUNGSI EXCEL

### Fungsi LEFT

➔ digunakan untuk mengambil karakter dari sebelah kiri pada *string*.  
Rumus/ formula dasar dari fungsi left adalah .....

= LEFT(*String*, X) // = LEFT(alamat sel, X) atau

= LEFT(*String*; X) // = LEFT(alamat sel; X)

Keterangan :

String : kalimat/string, atau sel yang akan diambil karakternya

X : Jumlah karakter yang diambil.

Misal :

=LEFT("yogyakarta",5) - Enter - hasilnya : yogya

=LEFT("teknologi",4) - Enter - hasilnya : tekn

Bagaimana jika menggunakan tabel di Excel seperti gambar di bawah ini :

	A	B	C	D	E	F
1						
2						
3						
4						
5						
6						
7						
8						
9						
10						
11						
12						
13						
14						
15						

Gambar 1 Contoh Fungsi LEFT

## Fungsi MID

➔ digunakan untuk mengambil karakter di tengah string/ alamat sel.  
Rumus/formula dasar dari fungsi MID adalah .....

= MID(string,x1,x2) // =MID(Alamat sel,x1,x2) atau

= MID(string;x1;x2) // =MID(Alamat sel;x1;x2)

Keterangan

String : kalimat/string, atau sel yang akan diambil karakternya

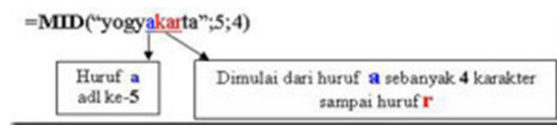
x1 : string diambil dimulai dari karakter ke x1

x2 : banyaknya karakter yang diambil dari kiri

Misal :

=MID("yogyakarta";5;4) - Enter - hasil : akar

Ilustrasinya seperti pada gambar berikut



**Gambar 2 Ilustrasi Fungsi MID**

Bagaimana jika digunakan di Excel seperti gambar berikut :

	A	B	C	D	E
1	DATA TIKET				
2	P.O Maju Jaya				
3					
4	No	Kode Tiket	Jumlah		
5					
6	1	EX-215-JKT	215	=MID(B6;4;3)	
7	2	PT-300-BDG	300	=MID(B7;4;3)	
8	3	EX-425-BDG	425	=MID(B8;4;3)	
9	4	EK-125-JKT	125	=MID(B9;4;3)	
10	5	PT-256-BGR	256	=MID(B10;4;3)	
11					
12					
13					
14					
15					
16					

String/Sel

Karakter diMulai

Banyaknya karakter

**Gambar 3 Hasil Pemakaian Fungsi MID**

## Fungsi RIGHT

➔ digunakan untuk mengambil karakter dari sebelah kanan pada *string*.  
Rumus/ formula dasar dari fungsi RIGHT adalah .....

= RIGHT (*String*, X) // = RIGHT (alamat sel, X) atau

= RIGHT (*String*; X) // = RIGHT (alamat sel; X)

Keterangan :

String : kalimat/string, atau sel yang akan diambil karakternya

X : Jumlah karakter yang diambil dari kanan.

Misal :

= RIGHT ("yogyakarta",5) - Enter - hasilnya : karta

= RIGHT ("teknologi",4) - Enter - hasilnya : logi

Bagaimana jika menggunakan tabel di Excel seperti gambar di bawah ini :

	A	B	C	D	E
1		DATA TIKET			
2		P.O Maju Jaya			
3					
4		No	Kode Tiket	Tujuan	
5					
6		1	EX-215-JKT	JKT	=RIGHT(B6;3)
7		2	PT-300-BDG	BDG	=RIGHT(B7;3)
8		3	EX-425-BDG	BDG	=RIGHT(B8;3)
9		4	EK-125-JKT	JKT	=RIGHT(B9;3)
10		5	PT-256-BGR	BGR	=RIGHT(B10;3)
11					
12					
13					
14					
15					
16					

Gambar 4 Hasil Penggunaan Fungsi RIGHT

### Latihan 1 Fungsi LEFT, MID dan RIGHT

Buka Ms. Excel 2010 dan buatlah tabel seperti gambar berikut:

	A	B	C	D	E	F
1	DATA TIKET					
2	P.O Maju Jaya					
3						
4	No	Kode Tiket	Jenis Tiket	Jumlah	Tujuan	
5						
6	1	EX-215-JKT				
7	2	PT-300-BDG				
8	3	EX-425-BDG				
9	4	EK-125-JKT				
10	5	PT-256-BGR				
11						

Gambar 5 Fungsi LEFT, MID dan LEFT

Jawab dari kasus adalah sebagai berikut:

	A	B	C	D	E	F
1	DATA TIKET					
2	P.O Maju Jaya					
3						
4	No	Kode Tiket	Jenis Tiket	Jumlah	Tujuan	
5						
6	1	EX-215-JKT	EX	215	JKT	
7	2	PT-300-BDG	PT	300	BDG	
8	3	EX-425-BDG	EX	425	BDG	
9	4	EK-125-JKT	EK	125	JKT	
10	5	PT-256-BGR	PT	256	BGR	
11						
12		=LEFT(B10;2)				
13						
14			=MID(B10;4;3)			
15						
16				=RIGHT(B10;3)		
17						

Gambar 6 Hasil Penggunaan Fungsi LEFT, MID dan RIGHT

## Fungsi LOOKUP dan REFERENCE Lanjutan

Terdapat 18 (delapan belas fungsi Lookup dan Reference, diantaranya adalah fungsi Lookup. Dalam fungsi Lookup membutuhkan sebuah Tabel Lookup yang digunakan untuk menampung alternatif jawaban yang ditawarkan. Dengan menggunakan fungsi fungsi VLOOKUP dan fungsi HLOOKUP, dimana nantinya dapat melacak alternatif jawaban yang sesuai dengan ketentuan yang diberikan.

Dimana bila ketentuan di dalam fungsi IF merupakan rumus logika, maka ketentuan di dalam Fungsi VLOOKUP dan fungsi HLOOKUP merupakan sebuah nilai. Nilai ini dapat berupa data numeric (value) atau teks (data karakter).

Tabel Lookup adalah sebuah tabel yang memuat daftar alternative pemecahan. Tabel lookup ini dapat berbentuk verikal ataupun horizontal. Untuk tabel Lookup yang berbentuk vertical. Judul masing-masing kelompok alternative jawaban ditempatkan pada baris paling atas, sedangkan untuk tabel lookup berbentuk horizontal, maka judul-judul pada masing-masing kelompok alternative jawaban ditempatkan pada kolom paling kiri.

Berikut contoh bentuk tabel Lookup yang berbentuk vertical.

The diagram shows a vertical table with two columns. The first column contains labels 'A', 'B', 'C', and 'D'. The second column contains values '250000', '350000', '500000', and '650000'. Annotations include: 'Ketentuan (Kondisi)' pointing to the first column, 'Judul Alternatif jawaban' pointing to the second column, and 'Offset Kolom Ke-1' pointing to the first column from below.

	<b>GOL</b>	<b>GAJI</b>
	<b>A</b>	250000
	<b>B</b>	350000
	<b>C</b>	500000
	<b>D</b>	650000

Berikut ini contoh bentuk tabel lookup yang berbentuk horizontal

The diagram shows a horizontal table with two rows. The first row contains labels 'A', 'B', 'C', and 'D'. The second row contains values '250000', '350000', '500000', and '650000'. Annotations include: 'Ketentuan (Kondisi)' pointing to the first row, 'Judul Alternatif jawaban' pointing to the second row, 'Offset Baris Ke-1' pointing to the first row from above, and 'Offset Baris Ke-2' pointing to the second row from below.

<b>GOL</b>	<b>A</b>	<b>B</b>	<b>C</b>	<b>D</b>
<b>GAJI</b>	250000	350000	500000	650000

Setiap ketentuan kelompok (ketentuan, atau alternatif pemecahan) di dalam setiap tabel lookup diberi nomor. Untuk tabel lookup vertikal setiap kolom memiliki nomor kolom dan untuk tabel lookup horisontal setiap baris memiliki nomor baris.

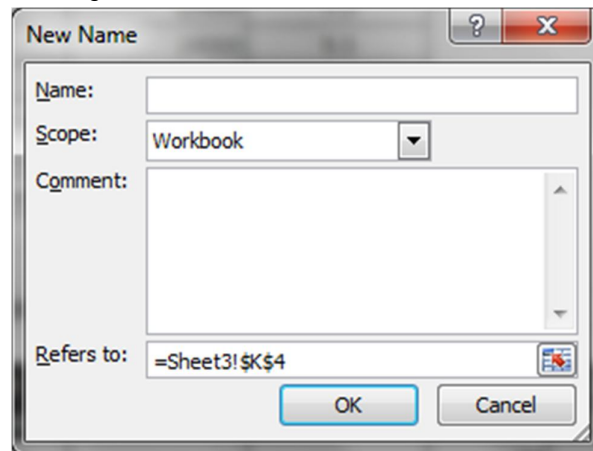
Nomor kolom dan baris dimulai dengan dari angka 1 (satu).

- Untuk tabel Lookup Vertical, kolom paling kiri adalah offset kolom ke-1, kolom kedua yaitu offset kolom ke-2, dan seterusnya.
- Untuk tabel Lookup Horizontal, baris paling atas adalah offset baris ke-1, baris kedua yaitu offset baris ke-2, dan seterusnya.

### Mendefinisikan Nama Range

Untuk memudahkan di dalam pembacaan suatu tabel, sebaiknya tabel lookup diberi nama range agar mudah didalam penulisannya. Untuk memberi nama range pada tabel lookup, ikuti langkah berikut:

1. Seleksi sel atau range yang akan diberi nama, misal range A2:B5
2. Klik tab formulas
3. Pada kelompok *Define Names*, klik tool *Define Name* sehingga di layar muncul kotak dialog *New Name*.



**Gambar 7 Kotak Dialog *New Game***

4. Pada kotak isian *Comment*, isikan komentar pada nama range tersebut.
5. Klik tombol OK

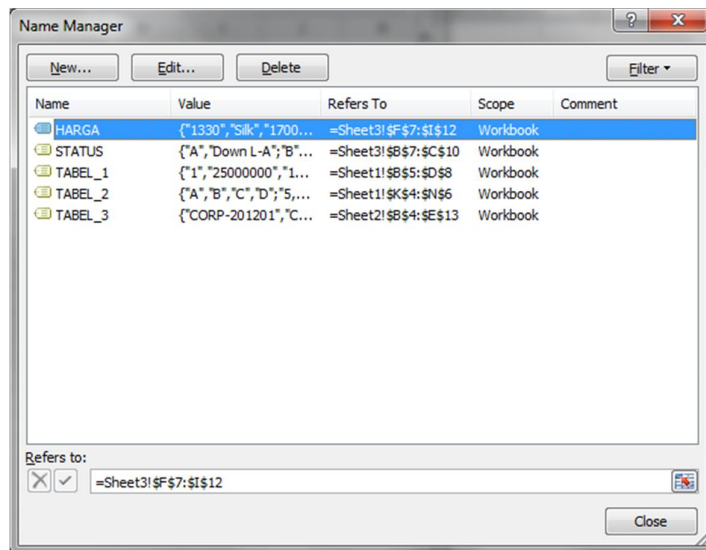
Atau dengan cara lain

1. Seleksi range tabel yang akan diberi nama
2. Klik tombol panah pada name box disebelah kiri baris formula.
3. Ketik nama range tabelnya, lalu tekan tombol ENTER

### Mengedit Nama Range

Apabila Anda salah di dalam penulisan range atau salah dalam menyorot alamat sel range (*reference*), ikuti langkah sebagai berikut:

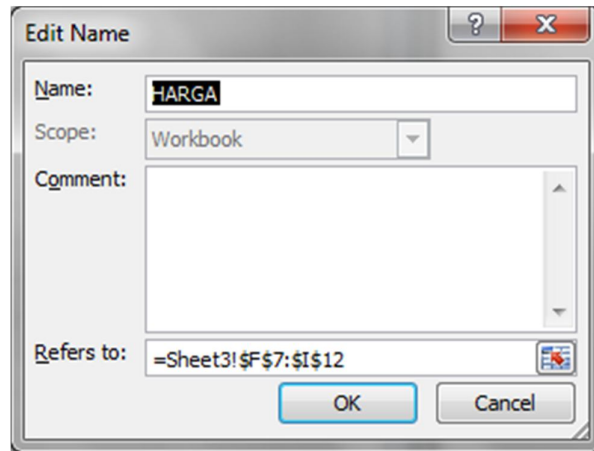
1. Klik tab Formulas
2. Pada kelompok *Defined Names*, klik tool *Name Manager*, hingga muncul tampilan dibawah ini.



**Gambar 8 Kotak Dialog *Name Manager***

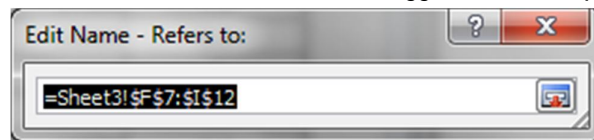
3. Pilih dan klik nama range tabel yang akan diperbaiki.
4. Klik tombol edit hingga muncul tampilan berikut:





**Gambar 9 Kotak Dialog *Edit Name***

5. Pada kotak isian name, ganti atau edit nama rangenya jika diperlukan.
6. Pada *Refers to*, klik tombol warna merah, hingga muncul tampilan berikut:



**Gambar 10 Kotak Dialog *Edit Name Refers to***

7. Sorot range yang benar , lalu tekan tombol ENTER
8. Klik tombol OK lalu Close.

### **Menghapus Nama Range**

Untuk menghapus nama range yang telah anda definisikan sebelumnya ikuti langkah sebagai berikut:

1. Pilih tab Formulas
2. Pada kelompok *Defined Names*, klik tool *Name Manager*, sampai muncul kotak dialog pada gambar 8
3. Pilih dan klik nama range tabel yang akan dihapus.

## Latihan 2. Fungsi VLOOKUP lanjutan

Buka MS.Excel. Kerjakan petunjuknya dan buatlah tabel seperti pada gambar berikut.

	A	B	C	D	E	F	G
1		<b>TABEL SALLARY &amp; TUNJANGAN (VLOOKUP)</b>					
2		<b>LEVEL</b>	<b>GAJI POKOK</b>	<b>TUNJANGAN</b>			
3		1	25000000	10%			
4		2	35000000	8%			
5		3	50000000	5%			
6		4	65000000	3%			
7							
8		<b>NO</b>	<b>NAMA KARYAWAN</b>	<b>GRADE</b>	<b>GAJI POKOK</b>	<b>TUNJANGAN</b>	
9							
10		1	NANE	1			
11		2	YAYANG	2			
12		3	BELLA	4			
13		4	DIAH	2			
14		5	YONI	3			
15		6	MAHMUD	4			
16							

Gambar 11 Fungsi VLOOKUP Lanjutan

### Ketentuan:

1. Isilah kolom gaji pokok berdasarkan tabel gaji dan tunjangan
2. Isilah kolom tunjangan berdasarkan gaji dan tunjangan dimana persen dikalikan gaji pokok.

### Jawaban:

1. Memberi nama range pada Tabel Lookup
  - Sorot range B3:D6
  - Klik menu Formulas, Define Name
  - Ketik nama range tabelnya, TABEL\_1
  - Klik OK
2. Mengisi rumus gaji pokok:
  - Letakkan pointer pada sel E10
  - Ketik rumus  
=VLOOKUP(D10, Tabel\_1,2)
  - Lalu salin rumus tersebut sampai pada sel E15
3. Mengisi rumus tunjangan:
  - Letakkan pounter pada sel F10

- Ketik rumus  
=VLOOKUP(D10, Tabel\_1,3)\*E10
- Lalu salin rumus tersebut sampai sel F15

Sehingga hasilnya sebagai berikut

E12		=VLOOKUP(D12, TABEL_1,2)				
	A	B	C	D	E	F
1	<b>TABEL SALLARY &amp; TUNJANGAN (VLOOKUP)</b>					
2		<b>LEVEL</b>	<b>GAJI POKOK</b>	<b>TUNJANGAN</b>		
3		1	25000000	10%		
4		2	35000000	8%		
5		3	50000000	5%		
6		4	65000000	3%		
7						
8		<b>NO</b>	<b>NAMA KARYAWAN</b>	<b>GRADE</b>	<b>GAJI POKOK</b>	<b>TUNJANGAN</b>
9						
10		1	NANE	1	25000000	2500000
11		2	YAYANG	2	35000000	2800000
12		3	BELLA	4	65000000	1950000
13		4	DIAH	2	35000000	2800000
14		5	YONI	3	50000000	2500000
15		6	MAHMUD	4	65000000	1950000
16						
17						

Gambar 12 Hasil Fungsi VLOOKUP Lanjutan

### Latihan 3. Fungsi HLOOKUP

Buka MS.Excel. Kerjakan petunjuk dibawah ini:

1. Buat Tabel seperti pada gambar 3.

	A	B	C	D	E	F	
1							
2	TABEL SALLARY & TUNJANGAN						
3	GRADE	A	B	C	D	E	
4	BIAYA	5,500,000	3,500,000	2,500,000	1,000,000	500,000	
5	TUNJANG	10%	20%	30%	40%	50%	
6							
7							
8							
9	NO	NAMA	GRADE	GAJI	TUNJANGAN	GAJI	
10		KARYAWAN		POKOK		BERSIH	
11	1	NANE	A				
12	2	YAYANG	C				
13	3	BELLA	B				
14	4	DIAH	D				
15	5	YONI	E				
16	6	MAHMUD	B				
17							

Gambar 13 Fungsi VLOOKUP

#### Ketentuan:

1. Isilah kolom GAJI POKOK berdasarkan tabel GAJI dan TUNJANGAN
2. Isilah kolom TUNJANGAN berdasarkan tabel GAJI dan TUNJANGAN dimana persen dikalikan GAJI POKOK
3. Isilah kolom GAJI BERSIH = GAJI POKOK ditambah TUNJANGAN

#### Jawaban:

1. Memberi nama range pada tabel lookup
  - Sorot range B3:F5
  - Klik menu Formulas, Define Name
  - Ketik nama range tabelnya, TABEL\_2
  - Klik OK
2. Mengisi rumus GAJI POKOK:
  - Letakkan pointer pada sel D11
  - Ketik rumus

=HLOOKUP(C11, TABEL\_2,2)

- Lalu salin rumus tersebut

3. Mengisi rumus TUNJANGAN:

- Letakkan pointer pada sel E11
- Ketik rumus

=HLOOKUP(C11, Tabel\_2,3)\*D11

- Lalu salin rumus tersebut sampai sel E16

4. Mengisi rumus gaji bersih

- Letakkan pointer pada sel G8
- Ketik rumus: = D11 + E11
- Lalu salin rumus tersebut

Sehingga hasilnya sebagai berikut

F16		= D16 + E16				
	A	B	C	D	E	F
1						
2	TABEL SALLARY & TUNJANGAN					
3	GRADE	A	B	C	D	E
4	BIAYA	5,500,000	3,500,000	2,500,000	1,000,000	500,000
5	TUNJANG.	10%	20%	30%	40%	50%
6						
7						
8						
9	NO	NAMA	GRADE	GAJI	TUNJANGAN	GAJI
10		KARYAWAN		POKOK		BERSIH
11	1	NANE	A	5,500,000.00	550000	6,050,000.00
12	2	YAYANG	C	2,500,000.00	750000	3,250,000.00
13	3	BELLA	B	3,500,000.00	700000	4,200,000.00
14	4	DIAH	D	1,000,000.00	400000	1,400,000.00
15	5	YONI	E	500,000.00	250000	750,000.00
16	6	MAHMUD	B	3,500,000.00	700000	4,200,000.00
17						

#### Latihan 4. Kombinasi Fungsi IF dengan LOOKUP

Fungsi IF dapat digabungkan atau dikombinasikan dengan fungsi Lookup apabila ketentuan yang diinginkan berdasarkan tabel yang ada pada lookup dengan beberapa pernyataan atau ekspresi.

Buka MS.Excel. Kerjakan petunjuk dibawah ini:

1. Buat Tabel seperti pada gambar 3.

	A	B	C	D	E	F	G	H	I	J	K
1											
2											
3											
4											
5											
6											
7											
8											
9											
10											
11											
12											
13											
14											
15											
16											
17											
18											
19											
20											
21											
22											
23											
24											
25											
26											
27											

Gambar 14 Fungsi VLOOKUP

Ketentuan:

1. Isilah NAMA PERUSAHAAN, DEAL PRICE, dan TERITORIAL berdasarkan dari tabel dengan menggunakan VLOOKUP.
2. Isilah PRIVILAGE dengan ketentuan:
  - Jika asal perusahaan (dari tabel) ="PERS.DALAM NEGERI", maka mendapat diskon = 10% dikalikan DEAL PRICE
  - Selain itu, mendapat diskon = 5% dikalikan DEAL PRICE (gunakan kombinasi fungsi IF dengan lookup), dengan rumus sebagai berikut:

=IF(VLOOKUP(C16;TABEL\_3;4)="PERS.DALAM NEGERI";0,1\*F16;0,05\*F16)

3. Total price didapat dari penjumlahan deal price +privillage, maka rumusnya =F16+G16

Sehingga hasilnya sebagai berikut

	B	C	D	E	F	G	H	I	J
2									
3	KODE	NAMA PERUSAHAAN	TERITORIAL	DEAL PRICE					
4	CORP-201201	CAKRA BUANA	PERS.LUAR NEGERI	25.000.000					
5	CORP-201202	CONTINENTAL	PERS.DALAM NEGERI	35.000.000					
6	CORP-201203	FAJAR LESTARI	PERS.DALAM NEGERI	50.000.000					
7	CORP-201204	DBS GROUP	PERS.LUAR NEGERI	65.000.000					
8	CORP-201205	LAND STAND	PERS.DALAM NEGERI	35.000.000					
9	CORP-201206	FAJAR MAKMUR	PERS.LUAR NEGERI	50.000.000					
10	CORP-201207	INDAH SUBUR	PERS.DALAM NEGERI	65.000.000					
11	CORP-201208	INTER LOB	PERS.LUAR NEGERI	61.000.000					
12	CORP-201209	SAMPOERMILD	PERS.DALAM NEGERI	65.000.000					
13	CORP-201210	CIGARETES STAR	PERS.LUAR NEGERI	27.000.000					
14									
15	NO	KODE PERUSAHAAN	NAMA PERUSAHAAN	LIST PROJECT	DEAL PRICE	PRIVILEGE	TOTAL PRICE	TERITORIAL	
16	1	CORP-201210	CIGARETES STAR	1	27.000.000	1350000	28.350.000	PERS.LUAR NEGERI	
17	2	CORP-201206	FAJAR MAKMUR	2	50.000.000	2500000	52.500.000	PERS.LUAR NEGERI	
18	3	CORP-201204	DBS GROUP	3	65.000.000	3250000	68.250.000	PERS.LUAR NEGERI	
19	4	CORP-201209	SAMPOERMILD	6	65.000.000	3250000	68.250.000	PERS.DALAM NEGERI	
20	5	CORP-201202	CONTINENTAL	4	35.000.000	1750000	36.750.000	PERS.DALAM NEGERI	
21	6	CORP-201201	CAKRA BUANA	5	25.000.000	1250000	26.250.000	PERS.LUAR NEGERI	
22	7	CORP-201208	INTER LOB	7	61.000.000	3050000	64.050.000	PERS.LUAR NEGERI	
23	8	CORP-201206	FAJAR MAKMUR	1	50.000.000	2500000	52.500.000	PERS.LUAR NEGERI	
24	9	CORP-201204	DBS GROUP	2	65.000.000	3250000	68.250.000	PERS.LUAR NEGERI	
25	10	CORP-201209	SAMPOERMILD	9	65.000.000	3250000	68.250.000	PERS.DALAM NEGERI	
26									

**Gambar 15 Hasil Penggunaan Kombinasi IF dengan LOOKUP**

#### Latihan 5. Kombinasi Fungsi LOOKUP dengan LEFT, RIGHT atau MID

Kombinasi fungsi lookup dengan left, right atau mid dapat dilakukan apabila nilai kunci yang ada pada tabel kerja anda tidak sama jumlah karakternya dengan ketentuan (kondisi) pada tabel lookup.

Seperti yang dapat Anda lihat pada contoh kasus fungsi Lookup dengan Left atau mid dibawah ini, terlihat bahwa:



Pada ketentuan/kondisi kode nim yang ada pada tabel lookup jurusan, jumlah karakternya ada 2 (dua) karakter yaitu AB, sedangkan nilai kunci nim pada tabel data kerja Anda ada 8 (delapan) karakter yaitu AB199001. Mengingat jumlah karakternya tidak sama, maka untuk pengisian jurusan berdasarkan NIM pada tabel kerja Anda diambil 2 karakter dari kiri NIM. Sehingga rumus yang harus

Anda gunakan adalah fungsi VLOOKUP dengan LEFT. Untuk kombinasi fungsi yang lainnya, sama seperti di atas.

Buka MS.Excel. Kerjakan petunjuk dibawah ini:

1. Buat Tabel seperti pada gambar 3.

	A	B	C	D	E	F	G	H	I	J
1										
2										
3										
4										
5										
6										
7										
8										
9										
10										
11										
12										
13										
14										
15										
16										
17										
18										
19										
20										
21										
22										
23										
24										
25										
26										

KODE	NAMA PERUSAHAAN	TERITORIAL	DEAL PRICE
CORP-201201	CAKRA BUANA	PERS.LUAR NEGERI	25,000,000
CORP-201202	CONTINENTAL	PERS.DALAM NEGERI	35,000,000
CORP-201203	FAJAR LESTARI	PERS.DALAM NEGERI	50,000,000
CORP-201204	DBS GROUP	PERS.LUAR NEGERI	65,000,000
CORP-201205	LAND STAND	PERS.DALAM NEGERI	35,000,000
CORP-201206	FAJAR MAKMUR	PERS.LUAR NEGERI	50,000,000
CORP-201207	INDAH SUBUR	PERS.DALAM NEGERI	65,000,000
CORP-201208	INTER LOB	PERS.LUAR NEGERI	61,000,000
CORP-201209	SAMPOERMILD	PERS.DALAM NEGERI	65,000,000
CORP-201210	CIGARETES STAR	PERS.LUAR NEGERI	27,000,000

NO	KODE PERUSAHAAN	NAMA PERUSAHAAN	LIST PROJECT	DEAL PRICE	PRIVILEGE	TOTAL PRICE	TERITORIAL
1	CORP-201210		1				
2	CORP-201206		2				
3	CORP-201204		3				
4	CORP-201209		6				
5	CORP-201202		4				
6	CORP-201201		5				
7	CORP-201208		7				
8	CORP-201206		1				
9	CORP-201204		2				
10	CORP-201209		9				

Gambar 16 Kombinasi Fungsi LOOKUP dengan LEFT, RIGHT atau MID

#### Ketentuan:

1. STATUS, diperoleh dari karakter pertama kode sales diambil dari tabel 1 status
2. Jabatan, diisikan apabila karakter pertama kode sales adalah:
  - 1 maka jabatannya adalah Gold
  - 2 maka jabatannya adalah Senior 1
  - 3 maka jabatannya adalah Senior 2
  - 4 maka jabatannya adalah distributor
3. NAMA BARANG dan BONUS POINT, diambil dari 4 karakter dari kanan pada kolom KODE BARANG
4. Jumlah penjualan yaitu VOLUME dikalikan HARGA SATUAN pada tabel 2 Item
5. JUMLAH BP(BONUS POINT) yaitu BONUS POINT dikalikan VOLUME

#### Penyelesaiannya:

1. STATUS:  
=VLOOKUP(LEFT(C19;1); TABEL1;2)



2. JABATAN:  
 =IF(MID(C19;2;1)="1";"GOLD"; IF(MID(C19;2;1)="2";"SENIOR 1";  
 IF(MID(C19;2;1)="3";"SENIOR 2";"DISTRIBUTOR")))
3. NAMA BARANG:  
 =VLOOKUP(VALUE(RIGHT(G19;4));TABEL2;2)
4. BONUS POINT:  
 =VLOOKUP(VALUE(RIGHT(F16;4)), TABEL2,4)
5. JUMLAH PENJUALAN  
 =VLOOKUP(VALUE(RIGHT(G19;4));TABEL2;3)\*J19
6. JUMLAH BP (BONUS POINT)  
 =I19\*J19

Sehingga hasilnya sebagai berikut

	B	C	D	E	F	G	H	I	J	K	L	M
4												
5		KODE				NOMOR	NAMA	HARGA	BONUS			
6		STATUS	STATUS			ITEM	ITEM	SATUAN	POINT			
7		A	Down L-A			1330	Silk	17000	7,5			
8		B	Down L-B			1409	Scrub	24000	9,5			
9		C	Down L-C			1430	Smooth	17500	8			
10		D	Down L-D			1474	Hand Cream	15000	4,5			
11						1531	Safety Clock	16000	6,5			
12						1730	Soft Lense	20000	8,5			
13												
14												
15												
16												
17												
18												
19												
20												
21												
22												
23												
24												
25												
26												
27												
28												
29												

REPORT SELLING AND DISTRIBUTION PRIVILAGE											
NO	KODE SALES	NAMA SALES	STATUS	JABATAN	KODE BARANG	NAMA BARANG	BONUS POINT	VOLUME	JUMLAH PENJUALAN	JUMLAH B.P.	
1	B2102	YAYANG	Down L-B	SENIOR 1	R-1531	Safety Clock	6,5	94	1504000	611	
2	A4103	BELLA	Down L-A	DISTRIBUTOR	S-1430	Smooth	8	8	140000	64	
3	A1104	DIAH	Down L-A	GOLD	R-1474	Hand Cream	4,5	475	7125000	2137,5	
4	B1105	YONI	Down L-B	GOLD	R-1330	Silk	7,5	79	1343000	592,5	
5	C3106	MAHMUD	Down L-C	SENIOR 2	S-1409	Scrub	9,5	3	72000	28,5	
6	A2107	ANTO	Down L-A	SENIOR 1	T-1430	Smooth	8	507	8872500	4056	
7	D3108	SEAN	Down L-D	SENIOR 2	T-1531	Safety Clock	6,5	59	944000	383,5	
8	C4109	GELAE	Down L-C	DISTRIBUTOR	T-1474	Hand Cream	4,5	109	1635000	490,5	
9	D2110	LOLI	Down L-D	SENIOR 1	S-1430	Smooth	8	107	1872500	856	
10	B1110	RYAN	Down L-B	GOLD	T-1531	Safety Clock	6,5	245	3920000	1592,5	

Gambar 17 Hasil Kombinasi Fungsi LOOKUP dengan LEFT, RIGHT atau MID