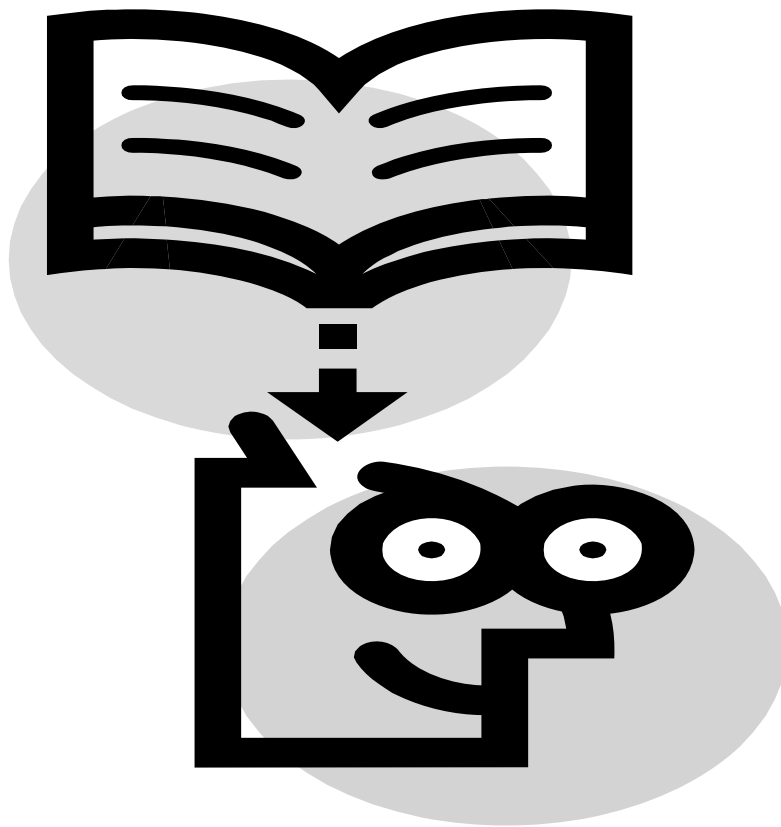


# Pemanfaatan Netmeeting Dalam LAN (Local Area Network)



**Disusun Oleh : Iskandar Ikbal, ST**

## DAFTAR ISI

Daftar Isi .....	i
Daftar Gambar .....	ii
1. NetMeeting .....	1
2. Konfigurasi NetMeeting .....	2
3. Mengirim Dan Menerima Panggilan .....	9
4. Chat.....	11
5. Whiteboard (Diskusi dengan Gambar).....	13
6. Transfer File.....	14
7. Sharing Desktop/Program .....	17

## DAFTAR GAMBAR

Gambar 1.	Menjalankan NetMeeting dengan Windows Explorer .....	2
Gambar 2.	Menjalankan NetMeeting dengan menu Run .....	2
Gambar 3.	Layar awal konfigurasi NetMeeting.....	3
Gambar 4.	Layar pengisian informasi pribadi.....	3
Gambar 5.	Pemilihan server direktori.....	4
Gambar 6.	Pemilihan koneksi jaringan yang dipakai oleh NetMeeting .....	4
Gambar 7.	Penentuan lokasi pembuatan shortcut ke program NetMeeting .....	5
Gambar 8.	Layar awal pengaturan perangkat audio.....	5
Gambar 9.	Pengaturan speaker.....	6
Gambar 10.	Layar pengaturan microphone .....	6
Gambar 11.	Layar terakhir konfigurasi .....	7
Gambar 12.	Unblock NetMeeting di Firewall.....	7
Gambar 13.	Layar utama NetMeeting .....	8
Gambar 14.	Pemanggilan pengguna lain dengan NetMeeting .....	9
Gambar 15.	Tombol Call .....	9
Gambar 16.	Dialog penerimaan/penolakan panggilan .....	9
Gambar 17.	Daftar user yang terhubung.....	10
Gambar 18.	Tombol Chat.....	11
Gambar 19.	Layar chat .....	11
Gambar 20.	Contoh pengiriman dan penerimaan pesan .....	11
Gambar 21.	Pengiriman pesan ke tujuan tertentu.....	12
Gambar 22.	Tombol Whiteboard .....	13
Gambar 23.	Layar whiteboard .....	13
Gambar 24.	Tombol Transfer File .....	14
Gambar 25.	Layar Transfer File .....	14
Gambar 26.	Tombol Tambah File .....	14
Gambar 27.	Pemilihan File yang akan dikirim .....	14
Gambar 28.	Tombol Hapus File .....	15
Gambar 29.	Tombol Kirim .....	15
Gambar 30.	Proses pengiriman file .....	15
Gambar 31.	Tombol Stop Pengiriman.....	15
Gambar 32.	Layar penerimaan file di komputer penerima .....	15
Gambar 33.	Tombol Folder Penerima .....	16
Gambar 34.	Contoh isi folder penerima file.....	16
Gambar 35.	Penggantian folder penerima file .....	16
Gambar 36.	Tombol Sharing Desktop.....	17
Gambar 37.	Desktop komputer orang pertama di layar komputer orang kedua ..	17
Gambar 38.	Layar yang sudah boleh dikendalikan ( <i>controllable</i> ).....	18
Gambar 39.	Dialog Request Control .....	19
Gambar 40.	Layar komputer orang pertama dikendalikan oleh orang kedua .....	19

## 1. NETMEETING

NetMeeting adalah suatu perangkat lunak bawaan dari sistem operasi Microsoft Windows yang menyediakan fasilitas-fasilitas untuk berkomunikasi antar penggunanya di seluruh dunia.

Dengan fasilitas-fasilitas NetMeeting anda dapat melakukan beberapa aktivitas melalui jaringan komputer yang diantaranya adalah :

1. Melakukan pemanggilan ke komputer lain atau ke telepon biasa (via VoIP) dengan menggunakan jaringan komputer .
2. Melakukan rapat/*meeting* dengan orang lain yang terkoneksi dengan jaringan yang kita gunakan secara audio/video.
3. Berbagi (*sharing*) penggunaan program atau desktop.
4. Pengendalian komputer jarak jauh.
5. Diskusi dengan pengguna lain baik dengan suara, tulisan (*chat*) atau pun dengan gambar (*whiteboard*).
6. Melakukan pengiriman dan penerimaan file.

## 2. KONFIGURASI NETMEETING

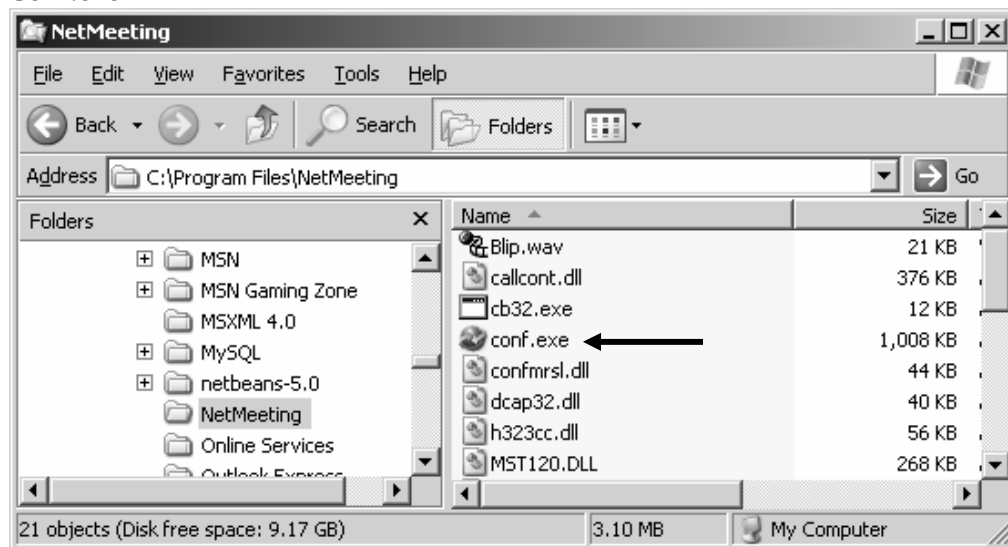
Sebelum digunakan, program NetMeeting harus dikonfigurasi terlebih dahulu. Ketika NetMeeting pertama kali dieksekusi, maka proses konfigurasi ini pasti dilakukan. Adapun langkah-langkah konfigurasi program NetMeeting adalah sebagai berikut :

a. Jalankan/eksekusi file program NetMeeting

Ada beberapa cara pengeksekusian program NetMeeting, diantaranya :

- Menggunakan Windows Explorer

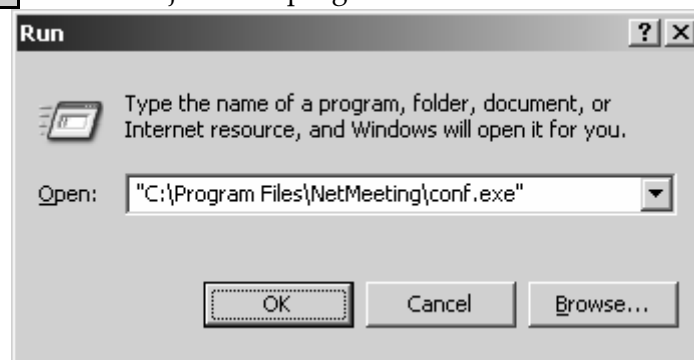
Carilah folder C:\Program Files\NetMeeting, kemudian double klik di file Conf.exe



Gambar 1. Menjalankan NetMeeting dengan Windows Explorer

- Menggunakan menu Run

Klik tombol menu Start → Run → Browse, kemudian cari file program NetMeeting yaitu C:\Program Files\NetMeeting\Conf.exe. Kemudian klik tombol **OK** untuk menjalankan program tersebut.



Gambar 2. Menjalankan NetMeeting dengan menu Run

- b. Jika program ini dijalankan untuk pertama kalinya, maka langkah konfigurasi harus dilakukan terlebih dahulu. Proses konfigurasi dimulai dengan layar berikut :



Gambar 3. Layar awal konfigurasi NetMeeting

Pada gambar 3, layar program berisi keterangan mengenai NetMeeting. Klik tombol **Next >** untuk melanjutkan ke proses berikutnya.

- c. Langkah selanjutnya adalah pengisian informasi pribadi yang akan digunakan sebagai pengenalan anda di komputer pengguna lain.

The screenshot shows the 'NetMeeting' window for entering personal information. It has the same title bar and graphic as the previous window. The text prompts the user to 'Enter information about yourself for use with NetMeeting' and includes a note: 'Note: You must supply your first name, last name, and E-mail address.' There are five input fields: 'First name:' with 'Andri', 'Last name:' with 'Heryandi', 'E-mail address:' with 'andri@heryandi.net', 'Location:' with a hyphen, and 'Comments:' with a hyphen. At the bottom are three buttons: '< Back', 'Next >' (highlighted with a dashed border), and 'Cancel'.

Gambar 4. Layar pengisian informasi pribadi

Isilah data-data di atas sesuai dengan yang anda inginkan. Jika telah selesai, klik tombol **Next >** untuk melanjutkan ke proses berikutnya.

- d. Layar selanjutnya adalah layar pemilihan server direktori. Server direktori adalah sebuah server yang menampung nama-nama pengguna yang dapat dipanggil oleh NetMeeting.



Gambar 5. Pemilihan server direktori

Karena kita hanya akan menggunakan NetMeeting dalam jaringan LAN maka lebih baik jika anda membiarkan pilihan-pilihan tersebut tidak dicentang. Klik tombol **Next >** untuk ke langkah selanjutnya.

- e. Layar konfigurasi selanjutnya adalah layar pengaturan jenis koneksi jaringan yang anda pakai.



Gambar 6. Pemilihan koneksi jaringan yang dipakai oleh NetMeeting

Pilih *Local Area Network* karena jaringan yang dipakai adalah jaringan LAN. Jika NetMeeting digunakan untuk melakukan pemanggilan melalui jaringan yang menggunakan modem, maka boleh dipilih pilihan 1 atau 2. Klik tombol **Next >** untuk melanjutkan ke langkah selanjutnya.

- f. Layar berikutnya adalah layar pemilihan pembuatan shortcut NetMeeting.



Gambar 7. Penentuan lokasi pembuatan shortcut ke program NetMeeting

Pilihlah lokasi pembuatan shortcut yang dilakukan. Klik tombol **Next >**.

- g. Konfigurasi berikutnya adalah pengaturan perangkat audio.



Gambar 8. Layar awal pengaturan perangkat audio.

Klik tombol **Next >** untuk meneruskan proses.



- h. Perangkat audio yang pertama diatur adalah speaker. Layar berikut akan memperlihatkan bagaimana pengaturan speaker. Pengaturan speaker digunakan untuk memeriksa apakah speaker yang anda gunakan dapat digunakan dalam NetMeeting.



Gambar 9. Pengaturan speaker

Klik tombol **Test** untuk melakukan pemeriksaan apakah speaker yang kita gunakan berfungsi untuk digunakan dalam program ini. Jika terdengar berarti speaker yang anda gunakan bisa dipakai dalam NetMeeting. Klik tombol **Next >** untuk melakukan pemeriksaan selanjutnya.

- i. Perangkat audio selanjutnya yang harus diatur adalah microphone. Pengaturan microphone digunakan untuk memeriksa apakah suara dari microphone yang kita pakai dapat dideteksi oleh komputer.

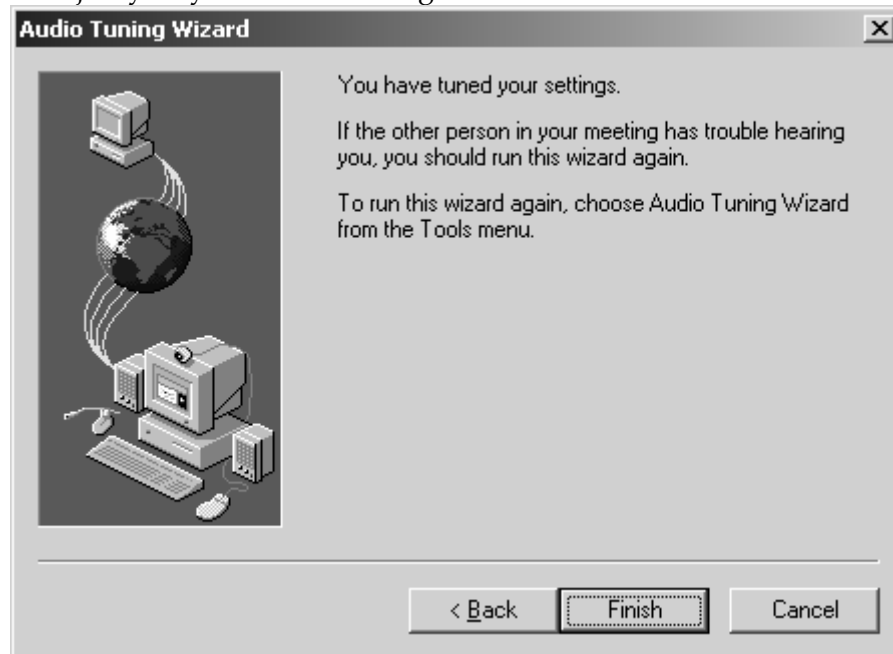


Gambar 10. Layar pengaturan microphone

Langkah selanjutnya adalah mengatur apakah microphone yang dipakai dapat digunakan dalam program ini. Cobalah dengan berbicara melalui microphone,

dan lihatlah apakah suara kita terdeteksi oleh computer yang ditandai dengan Bergeraknya indicator volume suara. Klik tombol **Next >** untuk meneruskan ke proses selanjutnya.

- j. Layar selanjutnya layar terakhir konfigurasi.



Gambar 11. Layar terakhir konfigurasi

Klik tombol **Finish** untuk menutup layar tersebut.

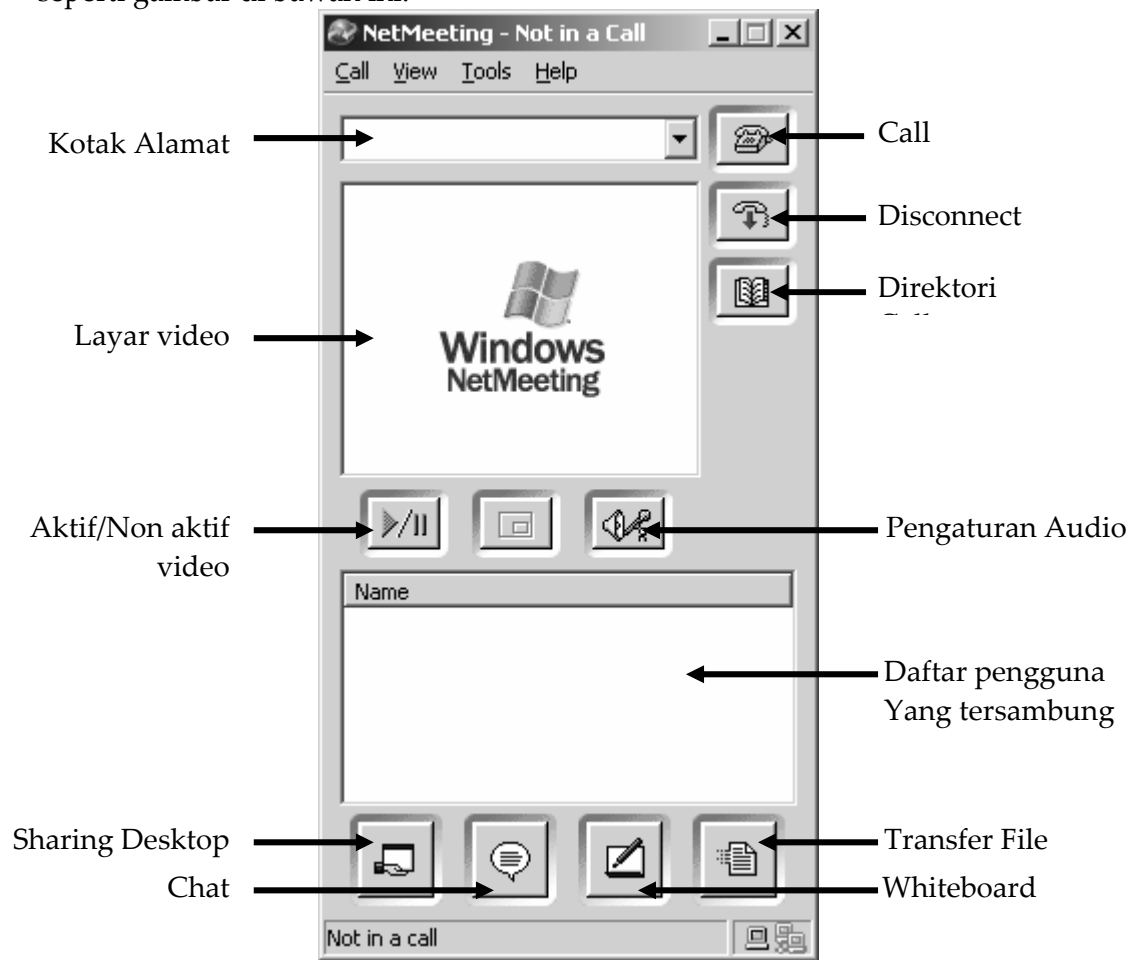
- k. Jika anda menggunakan Windows XP dan mengaktifkan fasilitas Firewall maka akan muncul layar berikut.



Gambar 12. Unblock NetMeeting di Firewall

Klik tombol **Unblock** agar program NetMeeting anda dapat melakukan komunikasi dengan user lain di komputer lain tanpa diblok oleh Firewall.

1. Jika konfigurasi telah dilakukan, maka layar utama NetMeeting akan tampil seperti gambar di bawah ini.



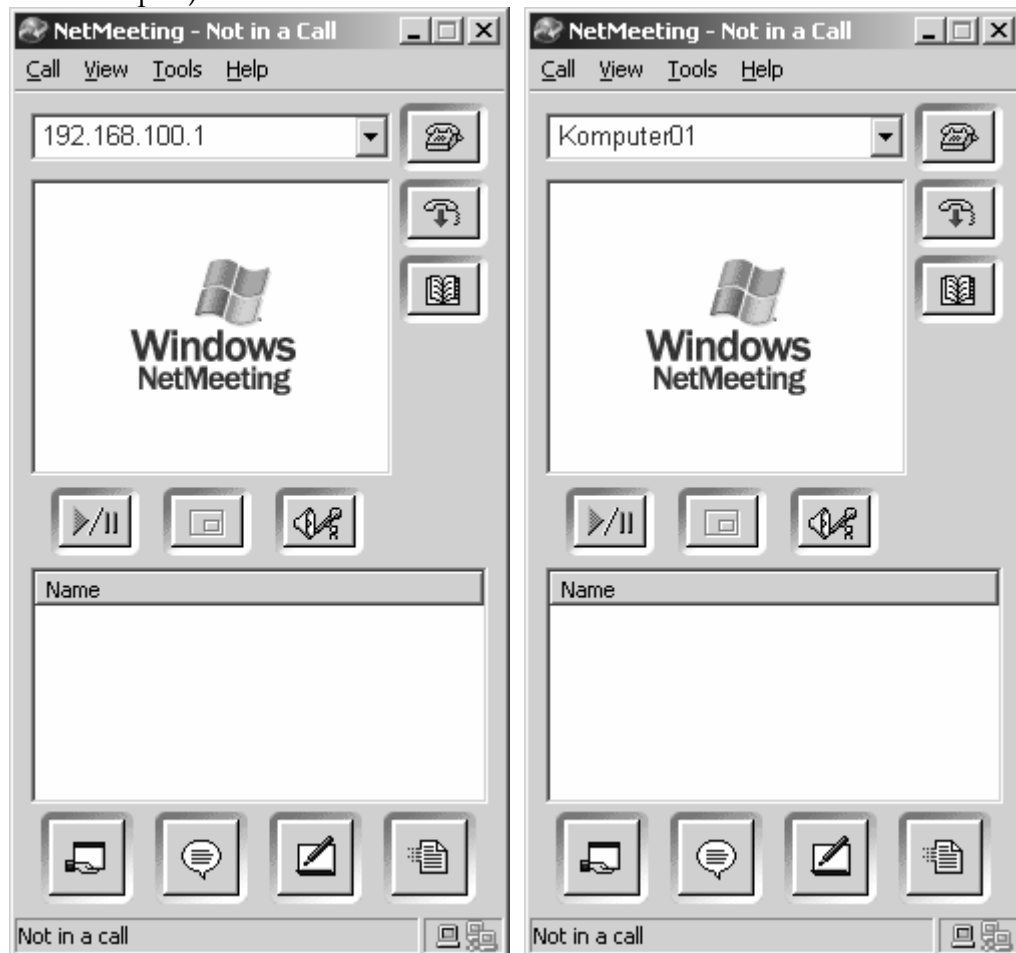
Gambar 13. Layar utama NetMeeting

### 3. MENGIRIM DAN MENERIMA PANGGILAN

Untuk memanggil pengguna lain agar dapat berkomunikasi dengan kita, langkah yang harus dilakukan adalah :

- a. Isi alamat tujuan di kotak alamat

Alamat tujuan boleh berisi nama komputer, alamat ip (boleh juga alamat email atau no telepon). Contoh :



Gambar 14. Pemanggilan pengguna lain dengan NetMeeting

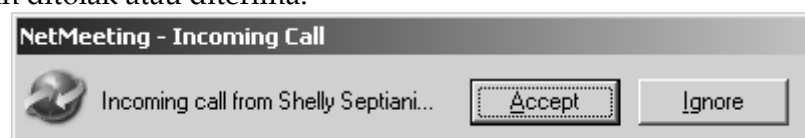
- b. Klik tombol Call

Lambang tombol Call adalah



Gambar 15. Tombol Call

- c. Jika anda melakukan pemanggilan, maka di komputer yang dituju akan terdengar suara dering telepon (boleh diganti) dan akan muncul dialog apakah anda akan ditolak atau diterima.



Gambar 16. Dialog penerimaan/penolakan panggilan

Klik tombol **Accept** jika ingin menerima panggilan, dan klik tombol **Ignore** jika ingin menolak pemanggilan.

- d. Jika diterima, maka akan muncul nama-nama user yang terhubung dengan panggilan kita.



Gambar 17. Daftar user yang terhubung

## 4. CHAT

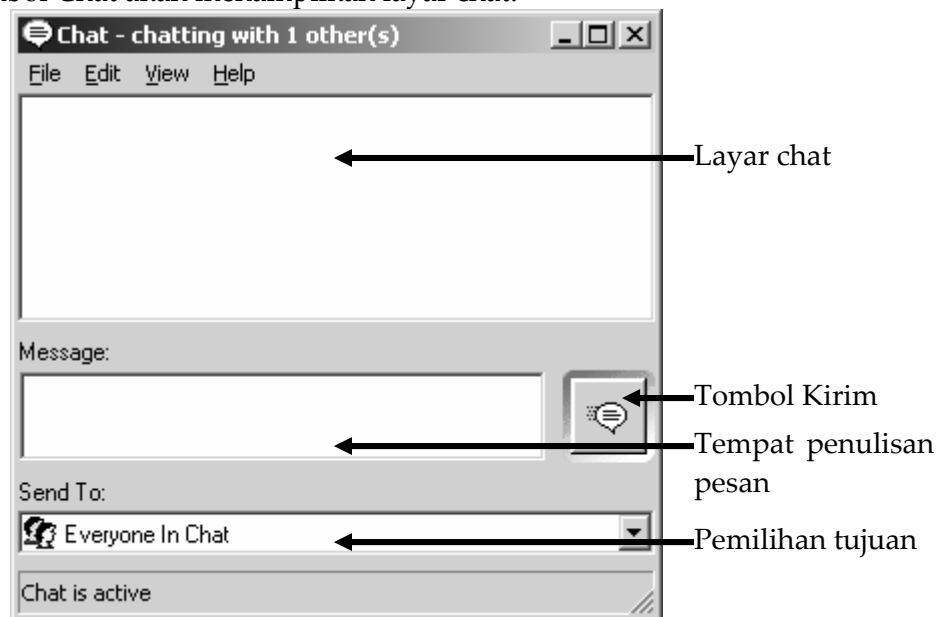
Fasilitas chat digunakan untuk saling mengirim teks antar pengguna. Untuk melakukan chat, ikuti langkah-langkah berikut :

- a. Klik tombol Chat.



Gambar 18. Tombol Chat

- b. Penekanan tombol Chat akan menampilkan layar chat.



Gambar 19. Layar chat

- c. Untuk mengirim pesan, kirim pesan di tempat penulisan pesan dan kemudian tekan tombol Enter atau mengklik tombol Kirim.



Gambar 20. Contoh pengiriman dan penerimaan pesan

- d. Jika hanya ingin mengirimkan pesan ke tujuan tertentu saja, maka pilih tujuan yang diinginkan pada bagian **Send To**.



Gambar 21. Pengiriman pesan ke tujuan tertentu

## 5. WHITEBOARD (DISKUSI DENGAN GAMBAR)

Fasilitas whiteboard digunakan untuk melakukan diskusi bersama pengguna lain tetapi dalam bentuk gambar. Setiap pengguna dapat menggambar dalam whiteboard yang akan langsung update ke whiteboard di pengguna yang lainnya. Fasilitas whiteboard ini sangat cocok jika digunakan untuk diskusi dalam bentuk gambar seperti mendiskusikan lokasi suatu tempat (denah lokasi), flowchart, grafik dan lain-lain.

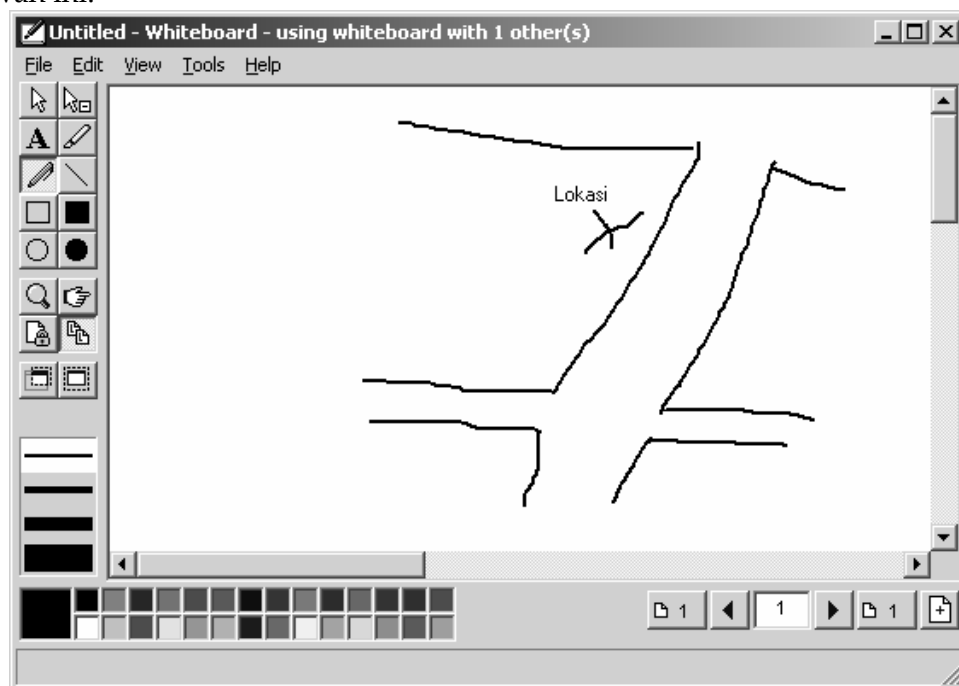
Langkah-langkah menggunakan whiteboard adalah sebagai berikut :

- a. Klik tombol Whiteboard



Gambar 22. Tombol Whiteboard

- b. Penekanan tombol whiteboard akan menampilkan layar whiteboard seperti di bawah ini.



Gambar 23. Layar whiteboard

- c. Gunakan tombol-tombol pembuatan gambar. Setiap anda melakukan perubahan terhadap whiteboard maka akan secara otomatis mengubah tampilan whiteboard di user lain yang tersambung.



## 6. TRANSFER FILE

Fasilitas transfer file adalah fasilitas yang sangat penting. Fasilitas ini digunakan untuk melakukan pengiriman file ke user lain yang terhubung dengan NetMeeting yang kita pakai.

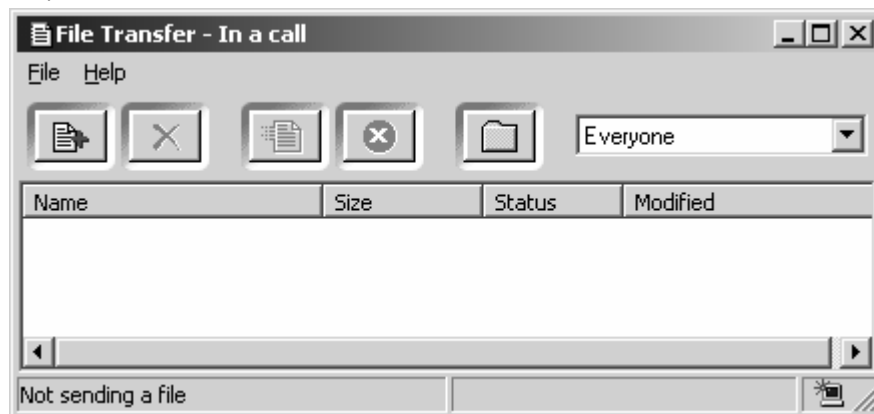
Langkah-langkah untuk transfer file adalah :

- a. Klik tombol Transfer File



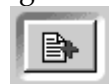
Gambar 24. Tombol Transfer File

- b. Penekanan tombol Transfer File akan menampilkan layar Transfer File seperti di bawah ini.



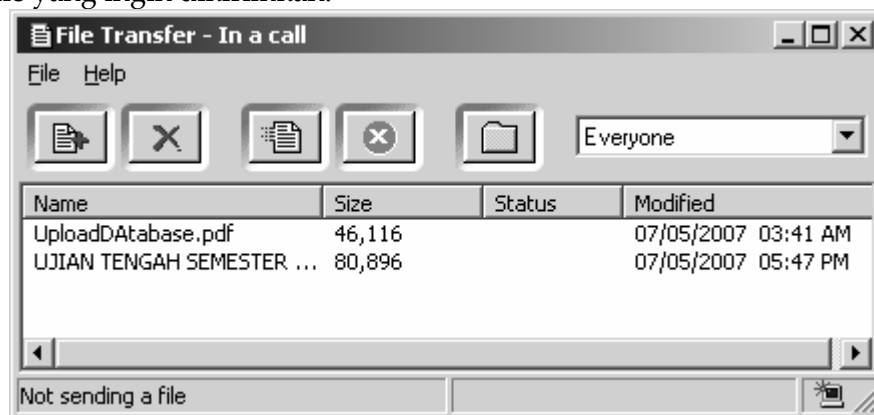
Gambar 25. Layar Transfer File

- c. Untuk melakukan pengiriman file, langkah pertama adalah menentukan file yang akan dikirim, yaitu dengan mengklik tombol Tambah File.



Gambar 26. Tombol Tambah File

Pilih file yang ingin dikirimkan.



Gambar 27. Pemilihan File yang akan dikirim

Jika ingin membatalkan/menghapus suatu file yang akan dikirim, klik tombol Hapus File.

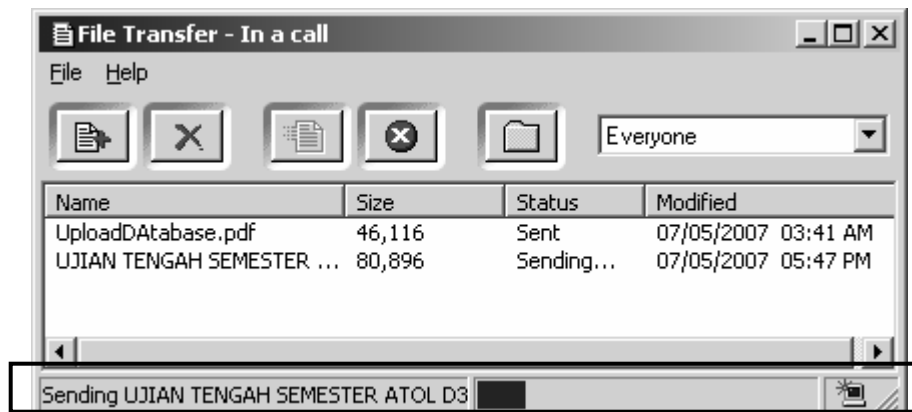


Gambar 28. Tombol Hapus File dari List File

- d. Jika file telah selesai dipilih, maka kirimkan dengan mengklik tombol Kirim.



Gambar 29. Tombol Kirim



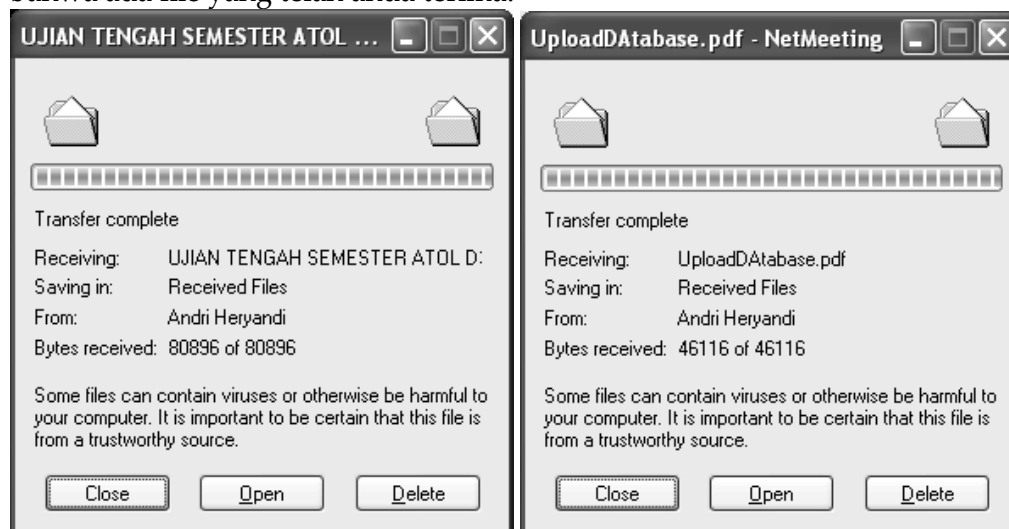
Gambar 30. Proses pengiriman file

Jika ingin membatalkan pengiriman, klik tombol Stop Pengiriman.



Gambar 31. Tombol Stop Pengiriman

- e. Di komputer pengguna tujuan, akan muncul suatu layar yang menyatakan bahwa ada file yang telah anda terima.



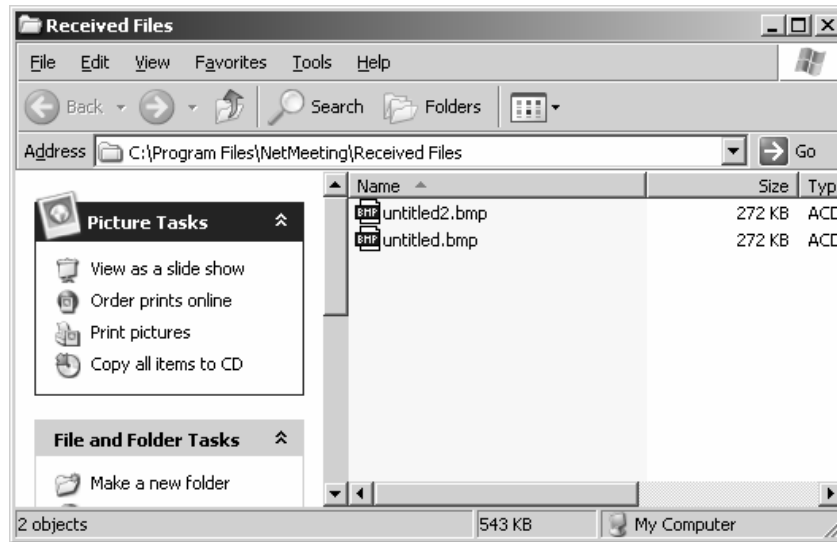
Gambar 32. Layar penerimaan file di komputer penerima

- f. Jika anda sebagai penerima file, maka file yang diterima akan langsung disimpan di folder penerima file yang standarnya adalah di folder C:\Program Files\NetMeeting\Received Files. Untuk membuka folder tersebut adalah dengan mengklik tombol Folder Penerima.



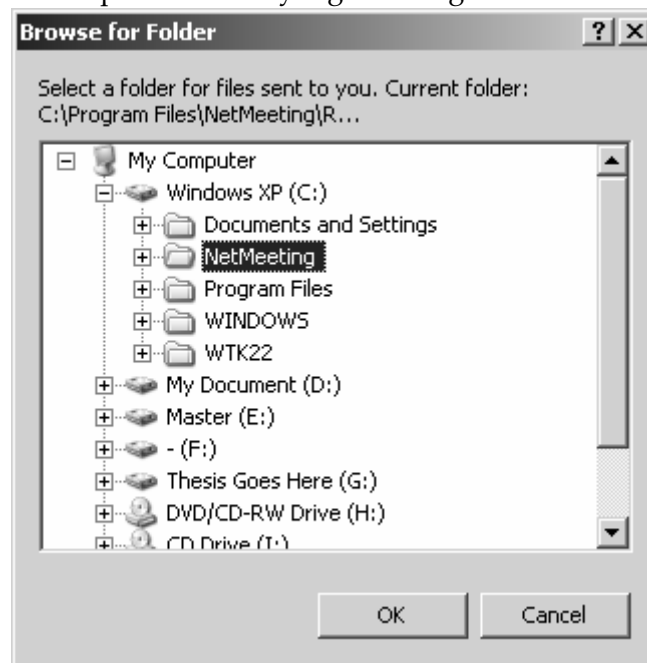
Gambar 33. Tombol Folder Penerima

Jika tombol Folder Penerima diklik, maka akan muncul layar windows explorer yang membuka folder tersebut.



Gambar 34. Contoh isi folder penerima file

Jika anda mempunyai folder lain yang anda ingin gunakan untuk folder penerima file, maka klik menu di layar tranfer file pada menu **Files** → **Change Folder**. Pilihlah folder penerima file yang anda inginkan dan klik tombol **OK**.



Gambar 35. Penggantian folder penerima file

## 7. SHARING DESKTOP/PROGRAM

Sharing desktop adalah suatu fasilitas yang memperbolehkan pengguna lain mengendalikan semua objek desktop komputer kita. Dengan kata lain pengguna lain dapat berperilaku seperti halnya kita tetapi dilakukan dari jarak jauh. Pengguna lain dapat menggerakkan mouse, mengetik keyboard, melakukan instalasi program, membuka program, mematikan komputer dan lain-lain.

Sharing program adalah suatu fasilitas yang memperbolehkan pengguna lain mengendalikan sebuah program yang sedang berjalan di komputer yang kita pakai. Contohnya adalah misalkan kita mempunyai sebuah file Microsoft Excel yang berisi data-data tertentu, tetapi kita tidak menguasai mengenai fungsi-fungsi di Microsoft Excel. Oleh karena itu mungkin anda meminta orang lain untuk membuat rumus yang anda kehendaki.

Agar lebih mudah dalam prakteknya, lebih baik sharing desktop dilakukan oleh 2 komputer/user saja. Kemudian tentukan siapa yang menjadi orang pertama dan orang kedua. Orang pertama adalah orang yang desktop komputernya dishare (yang akan dikendalikan oleh orang kedua), dan orang ke-dua adalah orang yang akan mengendalikan computer orang pertama.

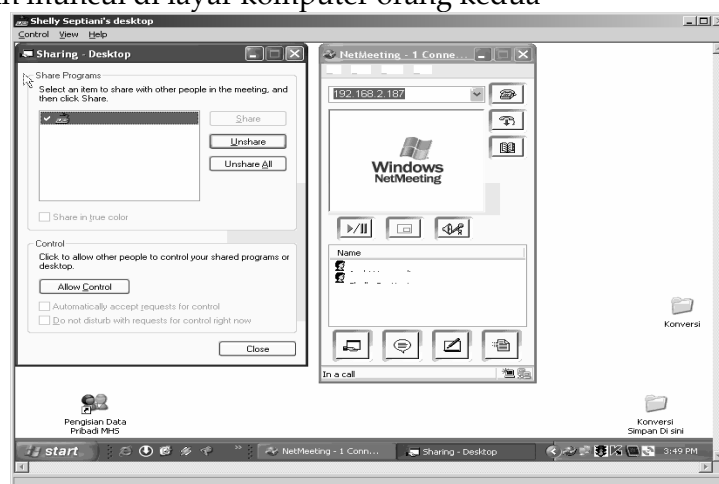
Langkah-langkah yang dilakukan oleh orang pertama :

- a. Klik tombol Sharing Desktop.



Gambar 36. Tombol Sharing Desktop

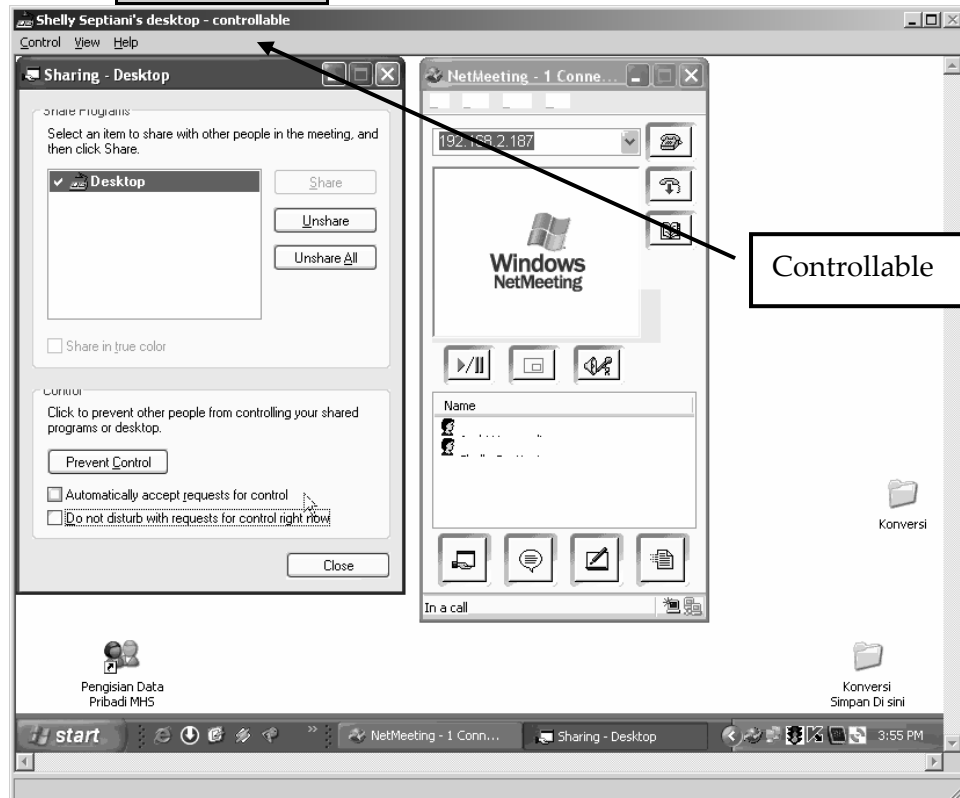
- b. Di group **Share Programs**, klik item **Desktop** jika ingin mengshare keseluruhan desktop atau klik suatu program jika hanya ingin menshare program tertentu saja.
- c. Klik tombol **Share**. Dengan mengklik tombol share, maka layar desktop orang pertama akan muncul di layar komputer orang kedua



Gambar 37. Desktop komputer orang pertama di layar komputer orang kedua

Akan tetapi, orang kedua tidak dapat melakukan kendali terhadap desktop komputer orang pertama. Orang kedua hanya dapat melihat aktivitas yang dilakukan oleh orang pertama saja.

- d. Agar orang kedua dapat melakukan kendali terhadap komputer pertama, maka klik tombol **Allow Control**.



Gambar 38. Layar yang sudah boleh dikendalikan (*controllable*)

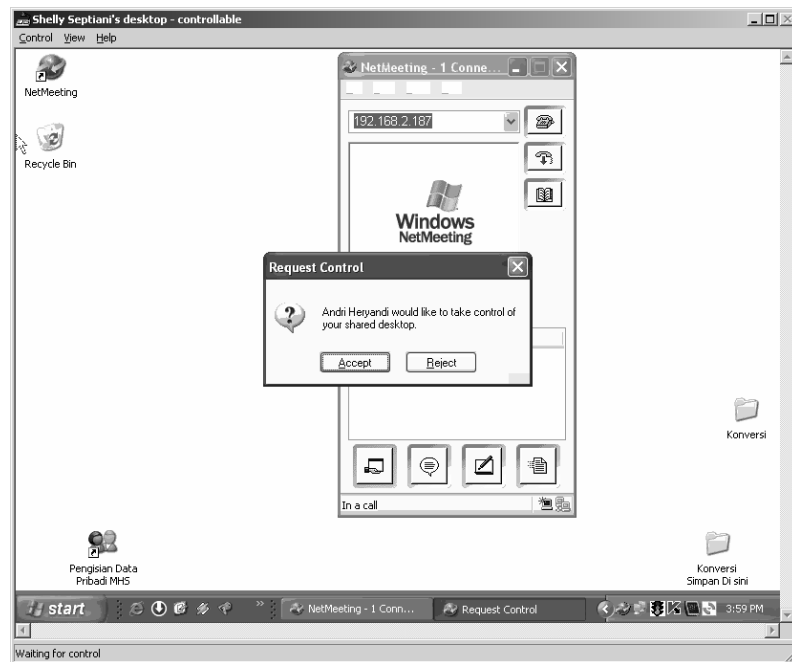
Ada dua pilihan yang muncul yaitu :

- *Automatically accept request for control*, dipilih jika setiap orang yang merequest pengendalian akan selalu diterima secara otomatis.
- *Do not disturb with requests for control right now*, dipilih jika anda tidak ingin memperbolehkan user lain mengendalikan komputer anda sekarang.

- e. Klik tombol **Close**.
- f. Untuk mengambil alih kendali ketika desktop sedang dikendalikan oleh user lain, caranya adalah dengan melakukan klik tombol mouse di mana saja di dalam desktop.
- g. Untuk menutup layar sharing desktop, klik tombol sharing desktop, kemudian klik tombol **Unshare** atau **Unshare All**.

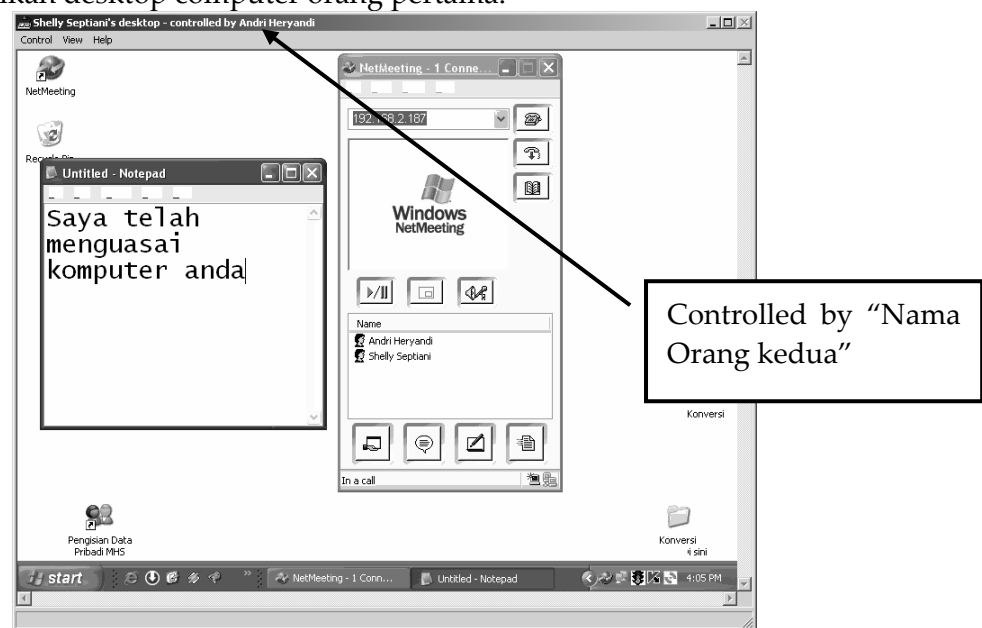
Langkah-langkah yang dilakukan oleh orang kedua

- a. Setelah orang pertama melakukan *allow control*, maka secara otomatis menu control yang ada di layar orang pertama akan aktif dan bisa diklik.
- b. Untuk melakukan permintaan/request pengendalian, yang perlu dilakukan adalah klik menu **Control** → **Request Control**. Kemudian tunggu sampai orang pertama mengklik tombol **Accept**.



Gambar 39. Dialog Request Control

- c. Jika orang pertama mengklik tombol **Accept**, maka orang kedua telah berhak mengendalikan desktop computer orang pertama.



d.

Gambar 40. Layar komputer orang pertama dikendalikan oleh orang kedua

- e. Agar orang pertama mengambil alih kembali kendali maka yang diperlukan dilakukan oleh orang kedua adalah me-release control dengan cara klik menu **Control → Release Control**.