

Memasukan Data Image Kedalam Table Paradox

Target Pencapaian

Siswa dapat mengerti bagaimana cara memasukan data bertipe image atau gambar kedalam tablei

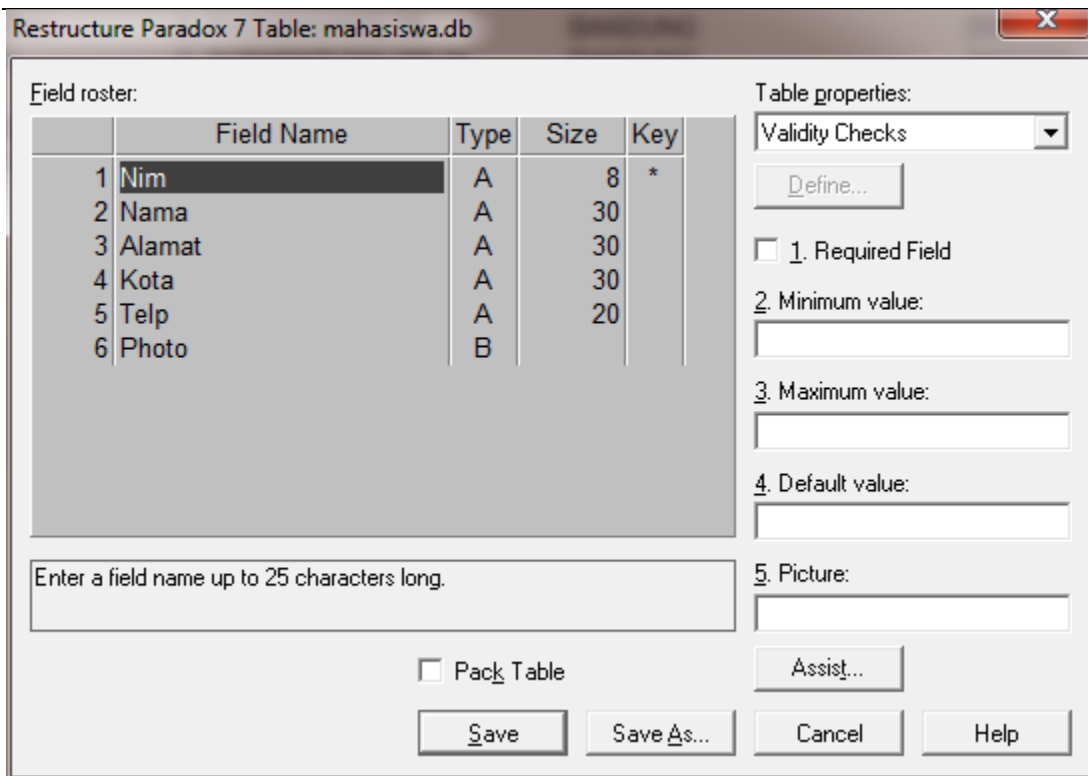
Pada modul ini akan dibahas bagaimana membuat form untuk memasukan data yang bertipe image/gambar

1. Membuat Table

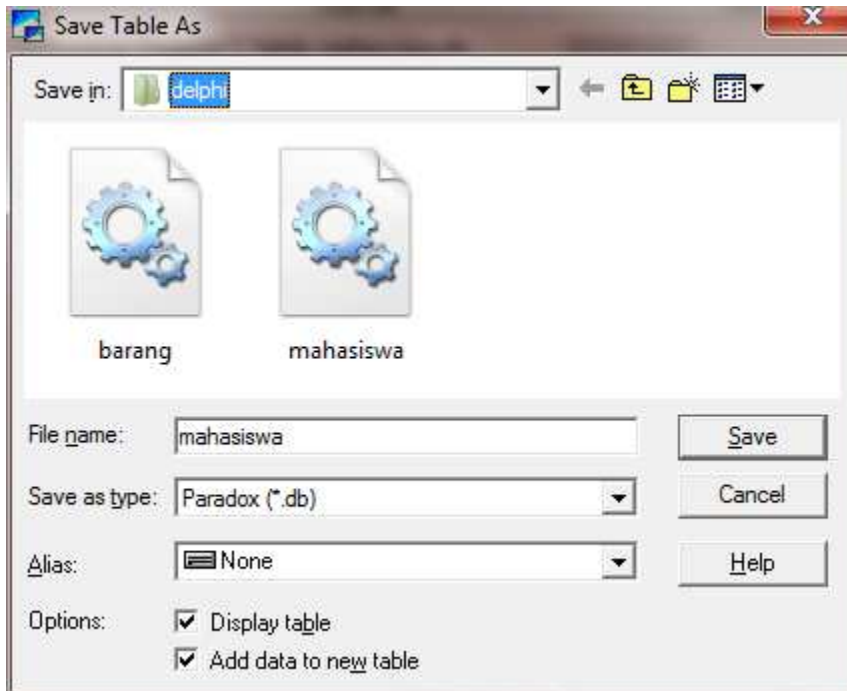
Misalkan ada sebuah sekolah atau universitas ingin membuat database data-data mahasiswa, nah dalam data tersebut ada data yang bertipe image, misalnya buat memasukan data photo.

Pertama buat table **mahasiswa** dengan struktur table seperti berikut:

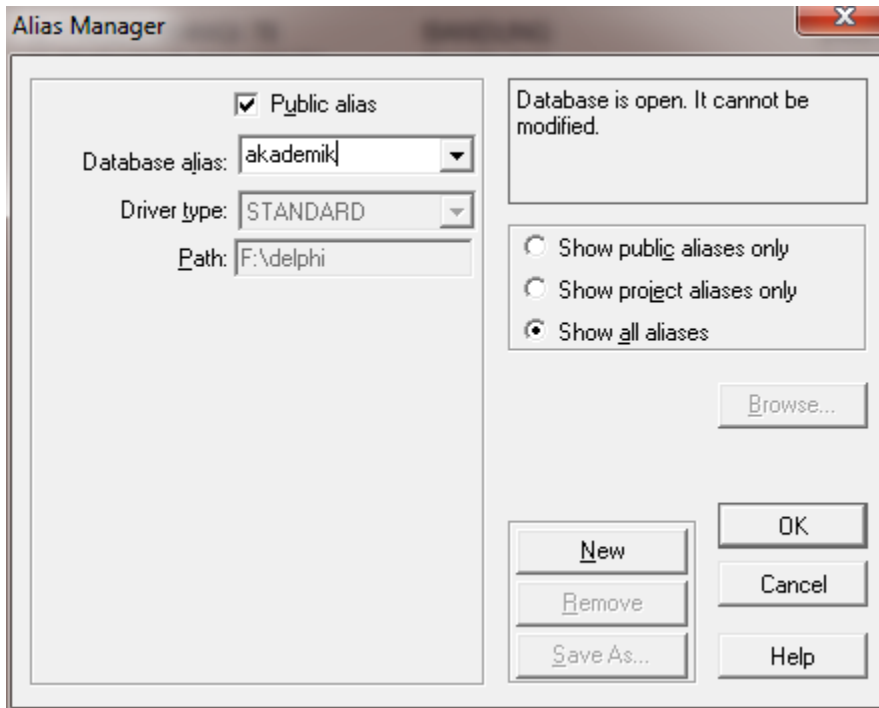
1.	Struktur Table			
2.	Field	Type	Size	Key
3.	Nim	Alpha	8	*
4.	Nama	Alpha	30	
5.	Alamat	Alpha	30	
6.	Kota	Alpha	30	
7.	Telp	Alpha	20	
8.	Photo	Blob		



Setelah selesai kemudian save ke Folder yang anda tentukan, dan bernama: **Mahasiswa**



Langkah berikutnya adalah **Buat Alias**, yang mengarah ke folder yang bersangkutan, Caranya dari Database Desktop, Pilih Menu Tools->Alias Manager



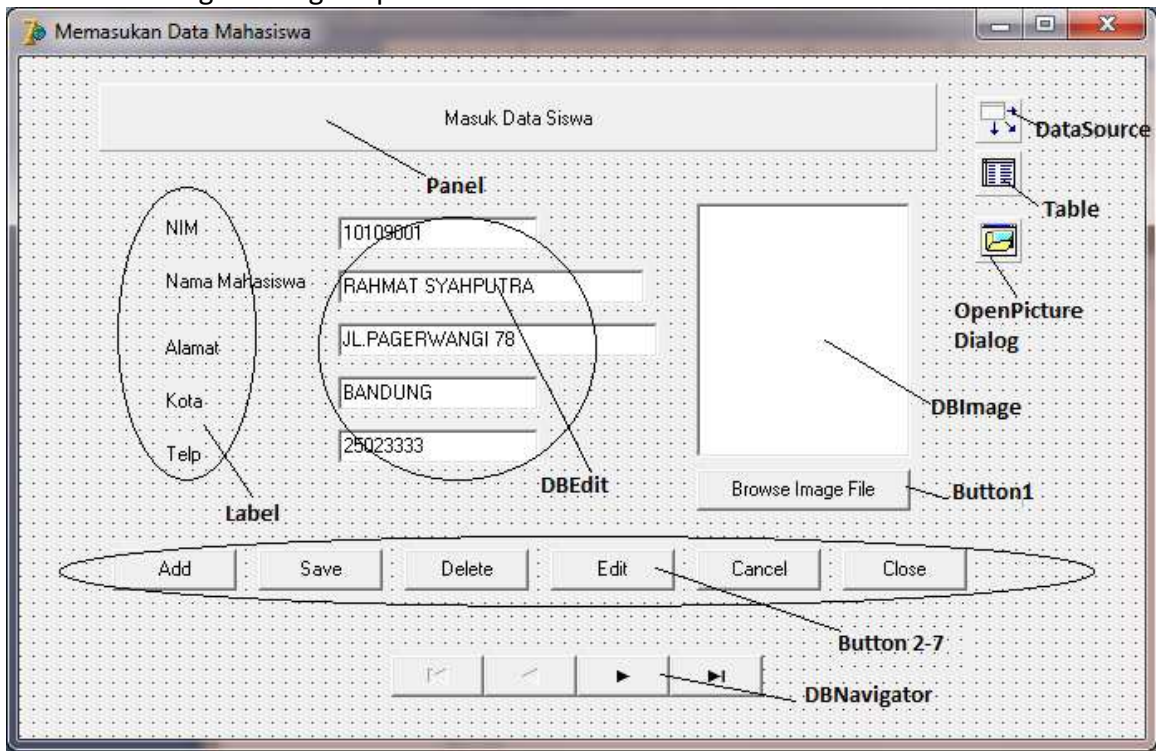
2. Mengisi Data

Setelah selesai membuat table kemudian isi table tersebut, caranya pilih **Menu Table->Edit Data**, kemudian masukan contoh data berikut:

Table : :akademik:mahasiswa.db						
mahasiswa	Nim	Nama	Alamat	Kota	Telp	Photo
1	10109001	RAHMAT SYAHPUTRA	JL. PAGERWANGI 78	BANDUNG	25023333	<BLOB Binary>
2	10109002	FAHRIZAL FURQON	JL. SURAPATI DALAM 34	BANDUNG	24033321	<BLOB Binary>
3	10109003	ASEP SUKIRMAN	JL. SEKELOA 45	BANDUNG	25032333	<BLOB Binary>
4	10109004	FEBILITAS WULANDARI	JL. SARIMANIS 23	CIMAHI	20032321	<BLOB Binary>
5	10109005	WULANSARI YUNITA	JL. RAYA BAROS 97	CIMAHI	20233232	<BLOB Binary>

3. Membuat Form

Buat Form dengan Design seperti berikut:



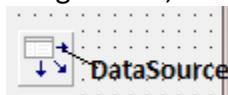
4. Setting Bagian Interface

Setting **Table1**, untuk melakukan setting pada Object Table1, dilakukan dengan cara, click Object **Table1**



1. Databasename : akademik
2. Tablename : mahasiswa
3. Active : true

Setting **DataSource1**, untuk melakukan setting pada Object Datasource, dilakukan dengan cara, Click **Object DataSource1**



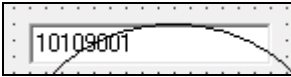
1. DataSet : Table1

Setting DBNavigator1, untuk melakukan setting pada Object DBNavigator, dilakukan dengan cara, Click **Object DBNavigator1**



1. DataSource : DataSource1

Setting DBEdit, untuk melakukan setting pada Object DBEdit, dilakukan dengan cara, Click **Object DBEdit**



1. DataSource : DataSource1
2. Datafield :Field (Nim, Nama dst)

5.Programming Button

Berikut akan dijelaskan bagaimana memasukan source code kedalam tombol tau Button yang akan dibuat:

Tombol Add

Berfungsi untuk menambah data baru kedalam database

```
1. procedure TForm1.Button2Click(Sender: TObject);  
2. begin  
3. Button1.Enabled:=True;  
4. Button2.Enabled:=False;  
5. Button3.Enabled:=True;  
6. Button4.Enabled:=False;  
7. Button5.Enabled:=False;  
8. Button6.Enabled:=True;  
9. Button7.Enabled:=False;  
10. DbNavigator1.Enabled:=False;  
11. table1.Append;  
12. end;
```

Tombol Save

Berfungsi untuk menyimpan data kedalam database

```
1. procedure TForm1.Button3Click(Sender: TObject);  
2. begin  
3. Button1.Enabled:=False;  
4. Button2.Enabled:=True;  
5. Button3.Enabled:=False;  
6. Button4.Enabled:=True;  
7. Button5.Enabled:=True;  
8. Button6.Enabled:=True;  
9. Button7.Enabled:=True;  
10. DbNavigator1.Enabled:=True;  
11. Table1.Post;  
12. end;
```

Tombol Delete

Berfungsi untuk menghapus data yang ada dalam database

```
1. procedure TForm1.Button4Click(Sender: TObject);  
2. begin  
3. if (Application.MessageBox('anda yakin akan menghapus data ini',  
4. 'Konfirmasi Penghapusan', MB_YESNO or MB_ICONQUESTION)=idNO) then  
5. begin  
6. Abort;  
7. end else  
8. Table1.Delete;  
9. end;
```

Tombol Edit

Berfungsi untuk melakukan perbaikan pada data yang telah ada didalam database

```
1. procedure TForm1.Button5Click(Sender: TObject);  
2. begin  
3. Button1.Enabled:=True;  
4. Button2.Enabled:=False;  
5. Button3.Enabled:=True;  
6. Button4.Enabled:=False;  
7. Button5.Enabled:=False;  
8. Button6.Enabled:=True;  
9. Button7.Enabled:=False;  
10. DbNavigator1.Enabled:=False;
```

```
11. Table1.Edit;  
12. end;
```

Tombol Cancel

Berfungsi untuk membatalkan proses, baik add, edit, maupun delete

```
1. procedure TForm1.Button6Click(Sender: TObject);  
2. begin  
3. Button1.Enabled:=False;  
4. Button2.Enabled:=True;  
5. Button3.Enabled:=False;  
6. Button4.Enabled:=True;  
7. Button5.Enabled:=True;  
8. Button6.Enabled:=True;  
9. Button7.Enabled:=True;  
10. DbNavigator1.Enabled:=True;  
11. Table1.Cancel;  
12. end;
```

Tombol Close

Berfungsi untuk menutup table dan menutup form yang aktif

```
1. procedure TForm1.Button7Click(Sender: TObject);  
2. begin  
3. If Table1.Active then  
4. table1.Close;  
5. Close;  
6. end;
```

Tombol Browse Image File

Berfungsi untuk memasukan file photo kedalam database, file photo/image yang disupport adalah yang bertipe bitmap, atau WMF

```
1. procedure TForm1.Button1Click(Sender: TObject);  
2. begin  
3. if OpenPictureDialog1.Execute then  
4. begin  
5. dbimage1.Picture.LoadFromFile(OpenPictureDialog1.FileName);  
6. end;  
7. end;
```

Memasukan Data Mahasiswa

Masuk Data Siswa

NIM	10109002	 Browse Image File
Nama Mahasiswa	MIYABI	
Alamat	JL.SURAPATI DALAM 34	
Kota	BANDUNG	
Telp	24033321	

[Add](#) [Save](#) [Delete](#) [Edit](#) [Cancel](#) [Close](#)

[◀](#) [◀](#) [▶](#) [▶](#)

Sekian. Selamat Mencoba, sampai jumpa lagi pada materi dan latihan lainnya.
Nb.nanti diteruskan lagi yah.....

Taryana Suryana. M.Kom

Teknik Informatika

Universitas Komputer Indonesia

taryanarx@yahoo.com

Materi ini dapat di download di <http://nilaionline.unikom.ac.id>